

# ພະຍາດຕິດຕໍ່ທາງເພດສໍາຜັນ(ພຕພ)

## (Sexually Transmitted Diseases/STDs)



ຮຽບຮຽງໂດຍ: ດຣ.ບົວວັນ ສິມສະນິດ (ວິຊາການ ສສສຄ)  
ກວດແກ້ໂດຍ: ດຣ.ສຸດທິສຸກ ອິນທະວິໄລ (ຮອງອໍານວຍການ ສສສຄ)  
ສໍາລັບໂຮງໝໍນ້ອຍ ເມືອງຮຸນ ແຂວງ ອຸດົມໄຊ  
ວັນທີ:27-30/10/2020



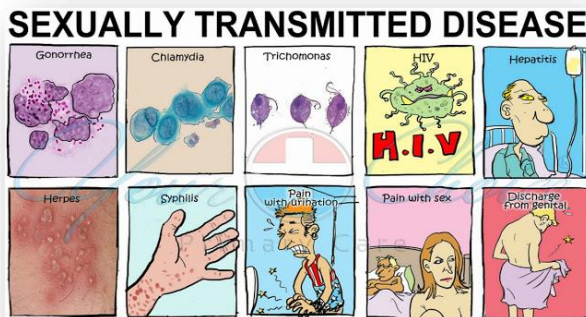
# ເນື້ອໃນ



1. ນິຍາມ ຫລື ຄວາມໝາຍ **ພຽງພໍ**
2. ສາເຫດ ແລະ ເຊື້ອທີ່ພາໃຫ້ເກີດເປັນ **ພຽງພໍ**
3. ອາການສະແດງ **ພຽງພໍ**
4. ເສັ້ນທາງການຕິດຕໍ່ ແລະ ຕ່ອງໂສ້ ແຜ່ເຊື້ອ **ພຽງພໍ**
5. ການປ້ອງມະຕິ ແລະ ວິທີການປິ່ນປົວ **ພຽງພໍ**

# ພາວະ ແມ່ນຫຍັງ?

**ພາວະ** ແມ່ນ ພະຍາດຊຶມເຊື້ອທີ່ຕິດຕໍ່ຈາກຄົນທີ່ມີເຊື້ອພະຍາດ ໄປສູ່ອີກ  
ບຸກຄົນໜຶ່ງໂດຍການມີເພດສໍາພັນ, ເຊິ່ງບາງພະຍາດອາດຕິດຕໍ່ໂດຍ  
ການສໍາພັນ, ຈາກເລືອດ ຫຼື ຖ່າຍທອດຈາກແມ່ສູ່ລູກ.





# ສາເຫດທີ່ພາໃຫ້ເກີດ ພຕພ

1. ການຮ່ວມເພດ ຜ່ານທາງຊ່ອງຄອດ, ຮູທະວານ ຫຼື ປາກ ກັບຄົນ ທີ່ມີເຊື້ອພະຍາດ ບໍ່ໃສ່ຖົງຢ່າງອານະໄມ.
2. ມີຄູ່ຮ່ວມເພດ ຫຼາຍຄົນ ຫຼື ມີເພດສຳພັນ ກັບຜູ້ທີ່ມີຄູ່ຮ່ວມເພດ ຫຼາຍຄົນ
3. ການສຳພັດ ຫຼື ຈັບບາຍ ອະໄວຍະວະ ຂອງຜູ້ທີ່ມີເຊື້ອ ໂດຍກົງ ເຊັ່ນ: ອະໄວຍະເພດຍິງ-ຊາຍ, ຊ່ອງຄອດ, ຮູທະວານ ຫຼື ປາກ (ກໍລະນີ ມີມືບາດແຜ).
4. ການນຳໃຊ້ເຂັ້ມສັກຢາ ຮ່ວມກັບ ຜູ້ໃຊ້ສານເສບຕິດ ຫຼື ເຄື່ອງມື ທີ່ອະເຊື້ອ ເຊັ່ນ: ເຂັ້ມ, ມິດແຖ (ພົບໜ້ອຍ).

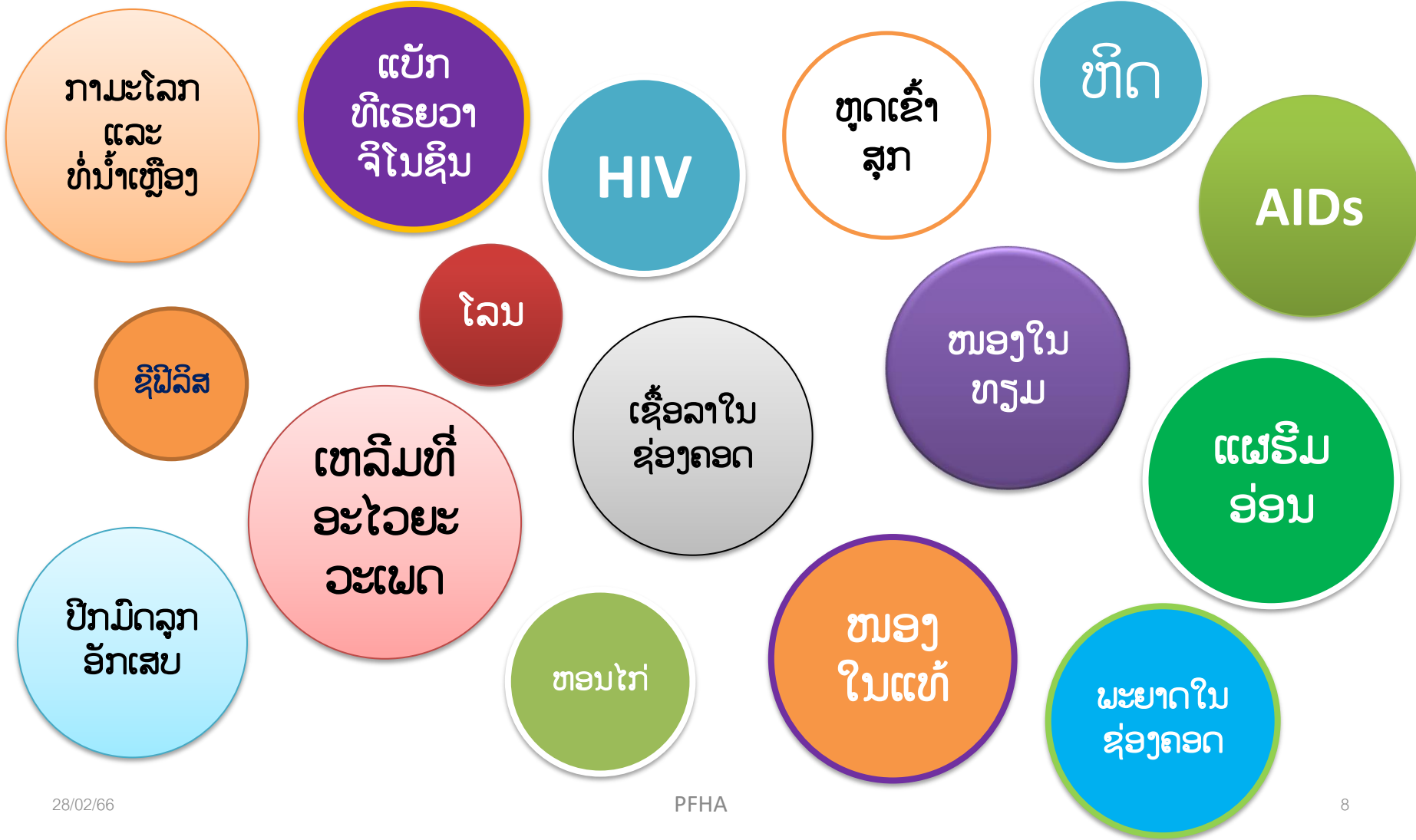


# ເຊື້ອທີ່ເປັນສາເຫດທີ່ກໍ່ໃຫ້ເກີດ ພຕພ

ເຊື້ອສາເຫດທີ່ພາໃຫ້ເກີດພະຍາດ ພຕພ ມີ **5** ປະເພດຄື:

1. ເຊື້ອແບັດທິເຣຍ ເຮັດໃຫ້ເກີດ ໜອງໃນ, ໜອງໃນທຽມ, ຊີຟິລິສ, ແຜຮິມອ່ອນ.
2. ເຊື້ອໄວຣັສ ເຮັດໃຫ້ເກີດ ຫອນໄກ່, ຕຸ່ມນໍ້າໃສ ໃນອະໄວຍະວະເພດ
3. ເຊື້ອເຫັດ ເຮັດໃຫ້ເກີດເປັນ ເຊື້ອເຫັດໃນຊ່ອງຄອດ
4. ເຊື້ອພະຍາດທີ່ ເຮັດໃຫ້ເກີດ ເຊື້ອພະຍາດ ໃນຊ່ອງຄອດ
5. ໂຕຫິດ, ໂຕໂລນ

# ປະເພດຂອງ ພຕພ





# ພະຍາດໜອງໃນແທ້

(ໂກໂນເລຍ/Gonorrhoea)

## ສາເຫດເກີດຈາກ ເຊື້ອແບັດທິເຣຍ ຊື່ ໄນເຊີເລຍ ໂກໂນເລຍ (Neisseria gonorrhoea)

- ອາການ ໃນຜູ້ຊາຍ ຫຼັງໄດ້ຮັບເຊື້ອປະມານ 2-10 ວັນ(ສະເລ່ຍແລ້ວ ຈະສະແດງອາການພາຍໃນ 2-5 ວັນ) ຈະມີອາການອັກເສບທໍ່ຍ່ຽວ, ຍ່ຽວແສບຂັດ,ອັນທະໄຄ່ບວມ ແລະ ມີໜອງຊຸ້ນໄຫຼອອກມາຈາກທໍ່ສິ່ງຍ່ຽວ ແລະ ຄົນເຈັບບາງຄົນ ອາດຈະບໍ່ສະແດງອາການຫຼາຍ ອາດຈະມີຕ່ອມນໍ້າເຫຼືອງທີ່ແອບແອຂາ ໄຄ່ບວມ ແລະເຈັບເວລາເອົາມິກົດ *(ຖ້າມີອາການແຊກຊອ້ນຫຼາຍ ເຮັດໃຫ້ເປັນໝັນ ແລະ ທໍ່ສິ່ງຍ່ຽວຕົບ)*
- ໃນຜູ້ຍິງ ຫຼັງຈາກໄດ້ຮັບເຊື້ອ 5-10 ວັນ ຈະສະແດງອາການ ລົງຂາວລັກສະນະຂຽວຊຸ້ນເປັນໜອງ ຫຼື ມູກປົນໜອງ ມີກິ່ນເໝັນ ບໍ່ຄັນ ຍ່ຽວແສບຂັດ, ອາດຈະມີຕ່ອມນໍ້າເຫຼືອງທີ່ແອບແອຂາໄຄ່ບວມ ເຈັບເວລາກົດ. *ສໍາລັບຜູ້ຍິງ ບໍ່ມັກມີອາການສະແດງອອກຈົນກວ່າມີອາການສິນ (ຕົວຢ່າງ: ອັກເສບຜິ່ງທ້ອງນ້ອຍ)*

# ພະຍາດໜອງໃນແຂ້

(ໂກໂນເລຍ/Gonorrhoea)



MALE

FEMALE







# ພະຍາດໜອງໃນທຽມ (ກາມິເດຍ/ Chlamydia)

## ເຊື້ອທີ່ເປັນສາເຫດຕົ້ນຕໍແມ່ນເຊື້ອແບັດທີ່ເຣຍ: ກາມິເດຍ ທາໂກມາຕິດສ (Chlamydia trachomatis)

- **ອາການໃນຜູ້ຊາຍ:** ຫຼັງໄດ້ຮັບເຊື້ອ ປະມານ 1-4 ອາທິດ ຈະສະແດງອາການ ຢ່ຽວແສບຂັດ, ມີໜອງໄຫຼ ລັກສະນະເປັນມູກໃສ ຫຼື ຊຸ່ນໆ (ແຕ່ບໍ່ຊຸ່ນຫຼາຍ) ໄຫຼອອກມາ ຈາກທໍ່ສິ່ງຢ່ຽວ ແລະ ມີອາການຄັນ, ຄົນເຈັບບາງຄົນ ໄລຍະເລີ້ມຕົ້ນ ອາດຈະສັງເກດໄດ້ວ່າ: ມີອາການແສບ ທີ່ທໍ່ສິ່ງຢ່ຽວ ແລະ ມີມູກອອກ ໃນເວລາຊ້ວງຕອນເຊົ້າເທົ່ານັ້ນ.
- **ອາການໃນຜູ້ຍິງ:** ສວ່ນຫຼາຍຈະບໍ່ສະແດງອາການ ຫຼາຍເທົ່າກັບຜູ້ຊາຍ ຈະເຫັນມີແຕ່ອາການລົງຂາວ ຜິດປົກກະຕິ.

# ພະຍາດໜອງໃນທຽມ (ກາມີເດຍ/ Chlamydia)



ໜອງຍ້ອຍປາຍ  
ອະໄວຍະວະເພດຊາຍ



ໃສ່ສິບເປັດກວດພາຍໃນ  
ເຫັນປາກມົດລູກມີໜອງຍ້ອຍ



# ຊີຟີລິສ (Syphilis)

ຊີຟີລິດ ແບ່ງອອກເປັນ 3 ໄລຍະ ແລະ ໄລຍະແຜງ ຊຶ່ງແມ່ນຂັ້ນກາງ ລະຫວ່າງ ໄລຍະທີ 2 ແລະ ໄລຍະທີ 3

## □ ໄລຍະທີ 1:

ຫຼັງການຕິດເຊື້ອ 10-90 ວັນ ອາການເລີ່ມຕົ້ນ ມີຕຸ່ມແດງນອ້ຍງ ບໍລິເວນ ອະໄວຍະວະເພດ ຮິມສີບ, ນິ້ວມື ແລະ ທະວານໜັກ ເປັນຕົ້ນ ແລ້ວຕຸ່ມຈະແຕກ ແລ້ວ ກາຍເປັນ ບາດແຜ ໃນເພດຍິງມັກພົບຢູ່ໃນ ຊ່ອງຄອດ, ຮິມອະໄວຍະວະເພດ ແລະ ຫົວນົມ. ສ່ວນ ບາດແຜທີ່ມີ ຢູ່ລິ້ນ ແລະ ຮູທວານ ແມ່ນມັກພົບ ຢູ່ທັງຍິງ ແລະ ຊາຍ.

ລັກສະນະແຜເປັນແຜດຽວ, ແຜ ເປີດຂອບນູນ ແລະ ແຂງແຕ່ບໍ່ເຈັບ ຕ່ອມນໍ້າເຫຼືອງທີ່ແອບແອຂາຈະ ໃຫຍ່ຂຶ້ນ ແຕ່ເວລາລູບຄໍາບໍ່ເຈັບ ພາຍໃນ 3-8 ອາທິດ ແຜຈະຫາຍ ໄປເຖິງແມ່ນວ່າບໍ່ໄດ້ຮັບການ ປິ່ນປົວກໍຕາມ, ແຕ່ວ່າພະຍາດຈະ ກ້າວໄປສູ່ໄລຍະທີ 2.

## □ ໄລຍະທີ 2:

ມັກຈະເກີດລະຫວ່າງ 6 – 8 ອາທິດ ຫຼັງຈາກ ເປັນບາດແຜໄລຍະຕົ້ນ ຫຼື ບາງຄົນກໍອາດຈະໃຊ້ ເວລາຫຼາຍເດືອນ, ໄລຍະນີ້ເຊື້ອຈະກະຈາຍໄປ ຕາມກະແສເລືອດ ແລະ ຕ່ອມນໍ້າເຫຼືອງ ເຮັດໃຫ້ ມີອາການຕ່າງໆ ເຊັ່ນ: ອາດຈະມີໄຂ້, ເຈັບຫົວ, ປວດຕາມກ້າມຊີ້ນ, ຕາມກະດູກ, ເຈັບທ້ອງ, ປວດຮາກ, ຮາກ, ເປື່ອອາຫານ. ຕ່ອມນໍ້າເຫຼືອງ ໃຫຍ່, ມີຕຸ່ມຟື້ນແດງ ຫຼື ສີນໍ້າຕານຕາມຕີນໂຕ, ຝາມື, ຝາຕີນ (ບາງຄັ້ງຟື້ນລຽບຫຼືນູນຫຼືເປັນຕຸ່ມ ໜອງ ແຕ່ບໍ່ມີອາການຄັນ)

ບາງກໍລະນີພົບຜິ່ນສີເທົາໃນປາກ, ຮູຄໍ ແລະ ປາກ ມົດລູກ. ຜິມຫຼິ້ນເປັນຢ່ອມໆ ແຕ່ບາງຄົນ ອາດລິ້ນທົ່ວທົ່ວກໍໄດ້.

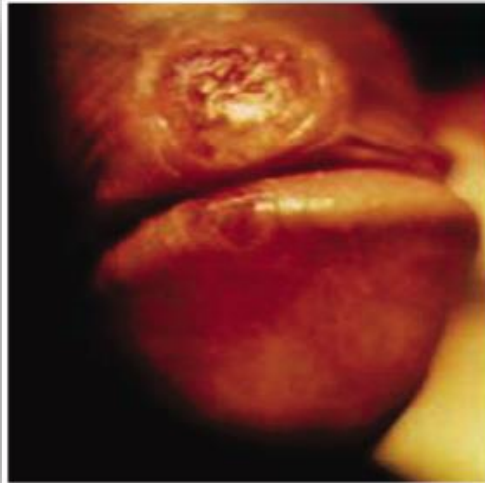
*ໄລຍະນີ້ອາດຈະຄອ່ຍຫາຍຕົໄປເອງ ເຖິງແມ່ນວ່າບໍ່ ໄດ້ຮັບການປິ່ນປົວ ຫຼື ປິ່ນປົວບໍ່ຖືກວິທີ ແຕ່ບໍ່ໝາຍຄວາມວ່າ ໂລກຈະທຸເລົາ ຫຼື ຫາຍຂາດ ສະນັ້ນ ໃນໄລຍະນີ້ ໂລກຈະເຂົ້າສູ່ໄລຍະແຜງ ເຊິ່ງເປັນ ໄລຍະ ທີ່ບໍ່ປະກົດອາການ ແຕ່ວ່າເຊື້ອຍັງຢູ່ໃນ ກະແສເລືອດ.*

## □ ໄລຍະທີ 3:

ອາການສະແດງອອກຊ້າໃຊ້ເວລານັບແຕ່2 ຫາ 30ປີ ອາດຈະມີຜິ່ນຂຶ້ນ ຄ້າຍຄືກັບ ໄລຍະ 2 ບາງກໍລະນີ ບໍ່ມີອາການສະແດງ ອອກເລີຍ ແລະ ບໍ່ຮູ້ວ່າມີສິ່ງຜິດປົກກະຕິ ໄລຍະນີ້ຈະຮູ້ວ່າເປັນ ຊີຟີລິດສ໌ ກໍຕໍ່ເມື່ອມີ ການກວດເລືອດເທົ່ານັ້ນ. ຖ້າແມ່ຍິງຖືພາ ມີເຊື້ອ ຊີຟີລິດສ໌ ຢູ່ໃນໄລຍະທີ 3 ນີ້ ແມ່ນມີໂອກາດສິ່ງເຊື້ອໃຫ້ລູກໄດ້ສູງ. ໄລຍະນີ້ຍັງມີການທໍາລາຍອະໄວຍະວະ ອື່ນໆອີກ ເຊັ່ນ:

- ✓ **ຫົວໃຈ** (ອາດຈະເຮັດໃຫ້ຫົວໃຈຮິ້ວ ຫຼື ຫຼົ້ມແຫຼວໄດ້)
- ✓ **ເສັ້ນເລືອດ** (ອາດຈະເຮັດໃຫ້ເສັ້ນເລືອດ ໃຫຍ່ໂປ່ງຟອງ)
- ✓ **ສະໝອງ** (ອັກເສບ, ເຊື່ອມ ຫຼື ປ່ວງ ໃບ) ເຮັດໃຫ້ມີອາການປວດເມື່ອຍ, ຂາບໍ່ ມີແຮງຢ່າງຂາລາກ, ຂໍ້ຫົວເຄົ້າເຊື່ອມ
- ✓ **ຕາ** (ອາດຈະເຮັດໃຫ້ຕາບອດໄດ້)
- ✓ **ກະດູກ** (ອາດຈະເຮັດໃຫ້ກະດູກຫັກງ່າຍ) ໄລຍະນີ້ ຖ້າບໍ່ໄດ້ຮັບການປິ່ນປົວຢ່າງ ຖືກຕ້ອງສາມາດເຮັດໃຫ້ຜິດການໄດ້.

# ຊິຟິລິສ (Syphilis)





# ການປິ່ນປົວຊີຟິລິສ (Syphilis)

## ❑ ຊີຟິລິດຊ່ວງໄລຍະຕົ້ນ:

ໄລຍະທີ 1, ທີ 2 ແລະໄລຍະແຜງ ບໍ່ເກີນ 1 ປີ ແມ່ນເຮົາຈະໃຫ້ຢາ:

- ✓ **ເບັນຊາຕິນ ເປນີຊີລິນ ຈີ້ (Benzathine penicillin G)** 2,4 ລ້ານຢູນິດ ສັກເຂົ້າກ້າມຊີ້ນ ເທື່ອດຽວ
- ✓ ຕິດຕາມແລະຮັກສາຄູ່ຮ່ວມເພດສໍາພັນເຖິງວ່າຈະບໍ່ມີອາການ ຜົນເລືອດອອກມາເປັນລົບ
- ✓ ໃນກໍລະນີແພ້ **ເປນີສີລິນ (Penicilline)** ໃຫ້ເລືອກໃຊ້ຢາຢ່າງໃດຢ່າງນຶ່ງກໍໄດ້ເຊັ່ນ:
  - **ດົກຊີຊີລິນ (Doxycycline)** 100 mg ກິນມື້ລະ 2 ເທື່ອ ຫຼັງອາຫານ ໄລຍະເວລາ 14 ມື້
  - **ເຕຕ້າຊີລິນ (Tetracycline)** 500 mg ກິນມື້ລະ 4 ເທື່ອ ຫຼັງອາຫານ ໄລຍະ 14 ມື້
  - **ອາຊີໂທມີຊິນ (Azitomycline)** 2mg ກິນເທື່ອດຽວ
  - **ເຊັບຕີອາໂຊນ (Ceftiaxon)** 1-2 gm ສິດເຂົ້າຫຼອດເລືອດດໍາ ຫຼືເຂົ້າກ້າມຊີ້ນ ວັນລະຄັ້ງ ໄລຍະ 14 ມື້
  - **ອີລິດໂທມີຊິນ (Erythromycine)** 500 mg ກິນມື້ລະ 4 ເທື່ອ ຫຼັງອາຫານ ໄລຍະ 14 ມື້



# ພະຍາດຫອນໄກ່

## ເຈນນິຕໍ່ ວາກ (Genital Warts)

- ເກີດຈາກເຊື້ອໄວຣັດ ທີ່ເປັນສາຍເຫດແມ່ນ:  
**ອິວເມິນ ປາປິໂລມາ ໄວລັດສ (Human papilloma Virus/ HPV).**
- ໄລຍະບົ່ມເຊື້ອແມ່ນປະມານ 3-6 ເດືອນ.
- ອາການທີ່ສະແດງອອກ :
  1. ມີລັກສະນະເປັນຕິ່ງອອກ, ສີບົວບານອອກມາທາງດ້ານນອກຄ້າຍຄືຫອນໄກ່ ຫຼື ດອກກະລໍາປີ.
  2. ຖ້າຜູ້ຊາຍມັກພົບບໍລິເວນໜັງຫຸ້ມປາຍອະໄວຍະວະເພດ ຫຼື ບາງຄັ້ງຢູ່ ບໍລິເວນທໍ່ຮຽວດ້ານນອກ ແລະ ໃນ ຫຼື ບໍລິເວນຮູທະວານເຊິ່ງສາມາດລາມເຂົ້າໄປ ດ້ານໃນໄດ້.
  3. ຖ້າເພດຍິງມັກພົບຫຼາຍບໍລິເວນຊ່ອງຄອດ.



# ພະຍາດຫອນໄກ່

## ເຈນນີຕໍ່ ວາກ (Genital Warts)(ຕໍ່)

4. ມັກພົບບໍລິເວນປາກມົດລູກ ຫຼື ມີລັກສະນະນຸ້ມ ແບນລາບ (ສ່ວນຫຼາຍເກີດຈາກ HPV ສາຍພັນທີ 16 ແລະ 18 ເຊິ່ງອາດເປັນສາຍເຫດຂອງມະເຮັງປາກມົດລູກໄດ້) ເຖິງ 90% ຈາກ ສາຍພັນ(Type) ອື່ນໆ.
5. ເປັນຕຸ່ມຂຶ້ນຂະໜາດປະມານ 3-4 ມມ ສີນ້ຳຕານແດງ, ມ້ວງ ຫຼື ດຳຜິວ ຫຼັງມີລັກສະນະຫຼຸບໂນນໆ ເລັກນ້ອຍມັກເກີດຂຶ້ນພ້ອມກັນຫຼາຍຕຸ່ມ ແລະ ຢູ່ຮ່ວມກັນເປັນກຸ່ມ.
6. ເປັນຫຼຸດຂະໜາດໃຫຍ່ຂະຫຍາຍໄວຈົນກ່າຍກ້ອນໃຫຍ່ຈົນປົກຄຸມອະໄວຍະວະເພດໄວ້ທັງໝົດ(ສ່ວນຫຼາຍເກີດຈາກ HPV type 6 ເຮັດໃຫ້ກາຍເປັນເນື້ອງອກ)

# ພະຍາດຫອນໄກ່

## ເຈນນີຕໍ່ ວາກ (Genital Warts)(ຕໍ່)







# ແຜຣີມອ່ອນ

## ຄອ່ງຄອຍ (Chancroid)

- ❑ ສາຍເຫດ: ແມ່ນເກີດຈາກເຊື້ອແບັດທິເຣຍ **ເຮໂມຟິລູດສ ດູເຄຼຍີ (Hemophilus ducreyi)**
- ❑ ອາການ:
  - ຫຼັງໄດ້ຮັບເຊື້ອ 2-7 ວັນ ຈະມີບາດແຜນອ້ຍໆ ທີ່ປາຍອະໄວຍະວະເພດເຊັ່ນ: ອີງຄະຊາດ ແລະ ປາກຊອ່ງຄອດ
  - ມີລັກສະນະຄ້າຍຄືບາດແຜເປື່ອຍ ຂອບບໍ່ແຂງ ບໍ່ລຽບ ເວລາເຮົາແຕະທີ່ບາດແຜ ມັກມີ ເລືອດອອກມາງ່າຍ ແລະ ຮູ້ສຶກເຈັບມັກມີບາດແຜຫຼາຍ
- ❑ ການປິ່ນປົວດ້ວຍຢາຕ້ານເຊື້ອ ຕົວໃດຕົວນຶ່ງເຊັ່ນ:
  - **ເຊັບຕຼີອາໂຊນ (Ceftriaxone)** 250 mg ສັກກ້າມຊິ້ນຄັ້ງດຽວ
  - **ຊີໂປຟິກຊາຊິນ (Ciprofloxacin)** 500 mg ມື້ລະ 2 ຄັ້ງຫຼັງອາຫານໄລຍະ 3 ມື້
  - **ອີລິດໂທມີຊິນ (Erythromycin)** 500mg ກິນວັນລະ 4 ຄັ້ງຫຼັງອາຫານ ໄລຍະ 7-14 ມື້
  - **ອາຊີໂທມີຊິນ (Azithromycin)** 1 gm ກິນຄັ້ງດຽວ
  - ພອ່ມທັງຕິດຕາມ ແລະ ຮັກສາຄູ່ຮ່ວມນອນເຖິງຈະບໍ່ມີອາການ

# ແຜຣີມອ່ອນ

## ຄອງຄອຍ (Chancroid)





# ຕຸ່ມນໍ້າໃສ

## ເຮີປິດສ໌ ຊິມເປັກສ (Herpes Simplex)

❑ **ສາຍເຫດ:** ແມ່ນເກີດຈາກເຊື້ອໄວຣັດ Herpes Simplex Virus(HSV)ເຊິ່ງມີຢູ່ 2 ຊະນິດ:

### 1. Herpes Simplex Virus1 (HSV-1)

- ມັກເກີດຂຶ້ນໃນບໍລິເວນຮິມສືບ ເອີ້ນວ່າ: **ເຮີປິດສ໌ລາເບຍລິດສ໌ (Herpes labialis)** ຫຼື ເກີດຂຶ້ນຢູ່ບໍລິເວນຜິວໜັງນັບຈາກພາກສ່ວນແອວຂຶ້ນເທິງ.

### 2. Herpes Simplex Virus2 (HSV-2)

- ມັກເກີດຢູ່ບໍລິເວນອະໄວຍະວະເພດເອີ້ນວ່າ: **ເຮີປິດສ໌ ເຈນນິໂທລິດສ໌ (Herpes Genitalis)** (ແຜຈະຫາຍໄປເອງ 2 – 3 ອາທິດ).

### ❑ **ອາການ:**

- ຜູ້ຕິດເຊື້ອຄັ້ງແລກຫຼັງຈາກໄດ້ຮັບເຊື້ອ 2-14 ວັນ ຈະມີອາການແສບໆ ຄັນໆ ຕໍ່ມາຈະຂຶ້ນເປັນຕຸ່ມນໍ້ານ້ອຍໆ ມີອາການແສບຮອ້ນ ແລະ ຄັນ ໃນຜູ້ຊາຍຈະພົບຢູ່ບໍລິເວນ ອີງຄະຊາດ ໃນຜູ້ຍິງພົບຢູ່ປາກຊ່ອງຄອດ ໃນຊ່ອງຄອດ ຫຼືປາກມິດລູກ
- ຈາກນັ້ນພາຍໃນ 24-48 ຊົ່ວໂມງຕຸ່ມນໍ້າຈະແຕກເປັນບາດແຜນອ້ຍໆ ຫຼາຍບາດແຜ
- ມີນໍ້າເຫຼືອໄຫຼຊຶມ
- ຜິວໜັງບໍລິເວນບາດແຜ ຈະບວມແດງ ແລະເຈັບປວດແຮງ
- ບາດແຜທີ່ເກີດຂຶ້ນຖ້າບໍ່ມີເຊື້ອ ແບັດທິເຣຍເຂົ້າມາຊໍ້າເຕີມອີກ ຈະຄອ່ຍແຫ້ງ ແລະ ຕົກສະເກັດ ຫາຍດີໄດ້ປະມານ 1-2 ອາທິດ
- ບາງຄົນກໍມີອາການ ປັດສະວະແບບລຳບາກ ແສບອອກຮອ້ນໃນທໍ່ສິ່ງຢຽວ
- ມີຕອ່ມນໍ້າເຫຼືອງໄຄ່ ເວລາ ກົດເຈັບ
- ຄົນເຈັບຈະເປັນຊໍ້າຄົນ 6 ຄັ້ງ/ປີ ບາງຄົນເປັນຊໍ້າຫຼາຍກວ່ານີ້



# ຕຸ່ມນ້ຳໃສ

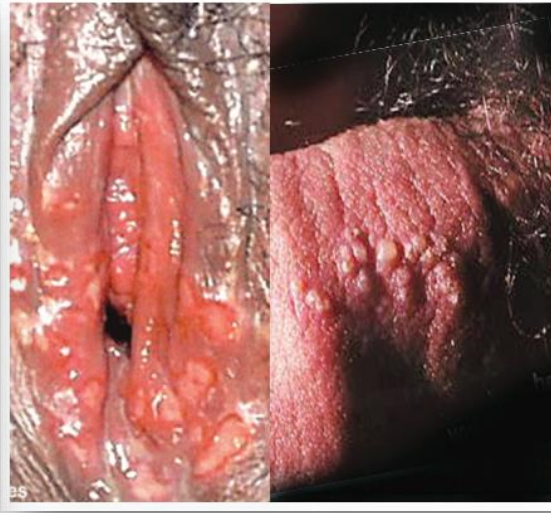
## ເຮີປີດສ໌ ຊິມເປັກສ (Herpes Simplex)

### ☐ ການປິ່ນປົວ:

- ✓ ຍັງບໍ່ມີຢາທີ່ຈະປິ່ນປົວໃຫ້ຫາຍຂາດໄດ້
- ✓ ການປິ່ນປົວຈິ່ງໄດ້ພຽງແຕ່ບັນເທົາອາການເທົ່ານັ້ນ
- ✓ ໃນກໍລະນີຄົນເຈັບທີ່ຕິດເຊື້ອເລີ້ມຕົ້ນ ຢາທີ່ນິຍົມໃຊ້ກໍຄື:
  - **ອາໂຄຊີເວຍ (Acyclovir)**
  - ຢາອື່ນໆທີ່ສາມາດໃຊ້ໄດ້ເຊັ່ນ: **ຟາມຊີໂກເວຍ ແລະ ວາລາຊີໂວເວຍ (famciclovir & Valacyclovir)** ເປັນຕົ້ນ
  - ໃຊ້ນ້ຳເກືອ 0,9% ລ້າງບາດແຜ
  - ໃຫ້ຢາແກ້ປວດຊະນິດທີ່ແຮງ
  - ຖ້າມີການຕິດເຊື້ອ ແບັດທີ່ເຮຍ ກໍໃຫ້ໃຊ້ຢາຕ້ານເຊື້ອ

# ຕຸ່ມນ້ຳໃສ

## ເຮີປິດສ໌ ຊິມເປັກສ (Herpes Simplex)



# ໂລກຫິດ

## □ ສາເຫດ:

- ຫິດເປັນຕົວໄຮນ້ອຍໆ ຊື່ **ຊາຄອບຕິດສ ສະກາບີ (sarcoptes scabiei)** ໂຕແມ່, ເມື່ອປະສົມພັນແລ້ວ ຈະຂຸດຮູຢູ່ກ້ອງຜິວໜັງຊັ້ນນອກສຸດ ແລະ ວາງໄຂ່ ໄຂ່ຈະຝັກເປັນໂຕອ່ອນໃນ 3-4 ວັນ ແລະ ອາໄສຢູ່ໃນຮູຂຸມຂົນ ເຮັດໃຫ້ຮູຂຸມຂົນເປັນຕຸ່ມແດງ ແລະ ເຮັດໃຫ້ເກີດມີອາການຄັນ

## □ ອາການ:

- ມີຕຸ່ມນ້ຳໃສໆ ແລະ ຕຸ່ມໜອງ ມີການກະຈາຍຂອງຕຸ່ມຈະຄ້າຍກັນທັງສອງຂ້າງຂອງຮ່າງກາຍ ພົບທີ່ງໍາມນິ້ວມື, ນິ້ວຕີນ, ຂໍ້ມື, ຂໍ້ຕີນ ຂໍ້ສອກ, ຂໍ້ແຮ້, ຮອບຫົວນົມ, ຮອບສະບີ, ອະໄວຍະວະເພດ ແລະ ກິນ ຈະຄັນຫຼາຍ ໂດຍສະເພາະໃນຕອນກາງຄືນ

# ໂລກຫິດ

## ☐ ການປິ່ນປົວ:

- ✓ ໃຊ້ *ເບັນຊິນ ເບນໂຊເອດ* (Benzyl benzoate) ຊະນິດ 25% ທາ
- ✓ ອາບນໍ້າຖູສະບູ ໃຫ້ສະອາດ ໃຊ້ແປງຫຼືຜ້ານຸ້ມຂັດຖູ ແລະ ເຊັດໂຕໃຫ້ແທ້ງ
- ✓ ທາຢາທຸກສ່ວນຂອງຮ່າງກາຍ ລວມທັງ ບ່ອນທີ່ບໍ່ເປັນກໍທາ ປະໄວ້ 24 ຊົ່ວໂມງ ແລ້ວທາຊ້ໍາ ບໍ່ຝ້າວອາບນໍ້າ ຈົນຄົບ 48 ຊົ່ວໂມງນັບຈາກທາຢາ ຄັ້ງແລກນັບຈາກທາຢາຄັ້ງແລກ ແລ້ວຈິ່ງອາບນໍ້າ
- ✓ ປ່ຽນເສື້ອຜ້າ ແລະ ຜ້າປູບ່ອນ ແມ່ນໃຫ້ປ່ຽນໃໝ່ທັງໝົດເລີຍ

# ເທົາອະໄວຍະວະເພດ (ໂລນ)



- **ສາເຫດ:** ເທົາເປັນແມງໂຕນ້ອຍໆ ຄ້າຍເທົາຢູ່ຕາມບໍລິເວນຫົວນ່າວ
- **ອາການ:** ມີອາການຄັນຢູ່ບໍລິເວນຂະໂມມ, ແອບຂາຂົນຕາ ແລະ ຄິ້ວ, ເກີດຕຸ່ມແດງມີຮອຍບຸ້ມທາງກາງ ຄັນຫຼາຍ ແລະ ອາດເກົາຈິນເປັນຕຸ່ມໜອງພູຜອງ
- **ການປິ່ນປົວ:** ໃຊ້ຢາ *ເບັນຊິນ ເບນໂຊເອດ໌ (Benzyl benzoate)* ຊະນິດ 25% ທາບໍລິເວນທີ່ເປັນ ປະໄວ້ 24 ຊົ່ວໂມງ ແລ້ວ ທາຊ້ຳອີກ 1 ອາທິດ.



# ເຫົາອະໄວຍະວະເພດ (ໂລນ)



# ການປ້ອງກັນ

- ໃສ່ຖົງຢາງອະນາໄມ ທຸກຄັ້ງ ໃນຄະນະທີ່ມີການຮ່ວມເພດສຳພັນ ກັບຫຼາຍຄົນ (ໂດຍທີ່ບໍ່ແມ່ນຄູ່ຮ່ວມນອນດຽວ).
- ຖ້າວ່າມີອາການຜິດປົກກະຕິ ຄວນໄປຮັບຄຳປຶກສາຈາກແພດສະເພາະທາງ.
- ບໍ່ໃຫ້ຊື້ຢາກິນເອງ ໂດຍທີ່ບໍ່ໄດ້ປຶກສາແພດ.

# ສິ່ງທີ່ຄວນເຮັດເວລາເປັນ ພຕພ

ບໍ່

ຄວນຊື້  
ຢາກິນເອງ

ຢຸດ

ການມີ  
ເພດສໍາພັນ

ຢຸດ

ດື່ມສິ່ງ  
ມືນເມົາ

ຫ້າມ

ບີບຕຸ່ມ, ຮີດ  
ອະໄວຍະວະ  
ເພື່ອເບິ່ງໜອງ

ຊວນ

ຄູ່ນອນໄປ  
ພິບແພດ

# ຂໍຂອບໃຈ!

THANK YOU!

