



# ການວາງແຜນກ່ອນການແຕ່ງງານ ແລະ ຄວາມສະເໝີພາບຍິງ-ຊາຍ



# ຈຸດປະສົງ

1. ເພື່ອໃຫ້ມີຄວາມຮູ້ກ່ຽວກັບການວາງແຜນຊີວິດ ແລະ ການສ້າງຄອບຄົວ
2. ເພື່ອໃຫ້ຮູ້ວິທີເລືອກຄູ່ຄອງ, ການຕຽມຄວາມພ້ອມກ່ອນການແຕ່ງງານລວມ ທັງການກວດສຸຂະພາບກ່ອນການແຕ່ງງານ
3. ເພື່ອສົ່ງເສີມຄວາມຮູ້ກ່ຽວກັບຄວາມສະເໝີພາບຍິງ-ຊາຍ ແລະ ຄວາມຮຸນແຮງ ບົນພື້ນຖານທາງເພດ



# ວິທີການ

1. ລະດົມສະໝອງກຸ່ມໃຫ່ຍ ໂດຍການຖາມຕອບ
2. ຜູ້ທີ່ຕອບຄໍາຖາມກ່ອນຈະໄດ້ຮັບຄະແນນ(ຕາມລະດັບຄະແນນ)
3. ຫຼັງຈາກໄດ້ຄະແນນແລ້ວ ສະຫຼຸບບົດຮຽນທີ່ຖືກຕ້ອງ
4. ສຸດທ້າຍມີການສະຫຼຸບຄະແນນວ່າພາກສ່ວນໃດໄດ້ຄະແນນຫຼາຍກວ່າໝູ່



# ທ່ານຄິດວ່າການວາງແຜນກ່ອນການແຕ່ງງານ ຄວນເປັນລັກສະນະໃດ



# ກິດຈະກຳ ສົນທະນາກຸ່ມ

- ກຸ່ມ1 ແຂວງ ເຊກອງ

ຫົວຂໍ້ ໃນສັງຄົມສ່ວນໃຫຍ່ ທ່ານຄິດວ່າ ພໍ່ແມ່ ຍາດພີ່ນ້ອງ ແນະນຳລູກຍິງ ແລະ ລູກຊາຍກ່ອນ ການແຕ່ງງານຄືແນວໃດ

- ກຸ່ມ2 ແຂວງ ຜົ້ງສາລີ

ຫົວຂໍ້: ສັງຄົມສ່ວນໃຫຍ່ທີ່ທ່ານປະກົດເຫັນ ພໍ່ແມ່ ແນະນຳລູກໃນການເລືອກຄູ່ຄອງຄື ແນວໃດ



This Photo by Unknown Author is licensed under [CC BY-SA](https://creativecommons.org/licenses/by-sa/4.0/)



# ການວາງແຜນກ່ອນ ການແຕ່ງງານຄວນປະກອບມີ

1. ການວາງແຜນຊີວິດ ແລະ ການສ້າງຄອບຄົວ
2. ວິທີເລືອກຄູ່ຄອງ
3. ການຕຽມຄວາມພ້ອມກ່ອນການແຕ່ງງານ
4. ການກວດສຸຂະພາບກ່ອນການແຕ່ງງານ
5. ສະຫລຸບ



# 1. ການວາງແຜນຊີວິດ ແລະ ການສ້າງ ຄອບຄົວ

ການວາງແຜນຊີວິດ ແລະ ການສ້າງຄອບຄົວ ເປັນຄວາມຮັບຜິດຊອບ ແລະ ຫນ້າທີ່ ຂອງບຸກຄົນ ທີ່ຈະສ້າງຊີວິດ ແລະ ຄອບຄົວ ຂອງຕົນເອງ ຕັ້ງແຕ່ກ່ອນແຕ່ງງານ, ເພື່ອກຽມຄວາມພ້ອມ **ຕໍ່ການກຳນົດເບົ້າ ໝາຍ ຂອງຊີວິດ**, ການເລືອກຄູ່ຄອງ, ການກຽມຄວາມພ້ອມ ກ່ອນການ ສົມລົດ, ການວາງແຜນຄອບຄົວ ແລະ ການຄຸມກຳເນີດ. ທັງນີ້ກໍ່ເພື່ອເປັນ ການສ້າງຄອບຄົວ ແລະ ເຮັດໃຫ້ສະມາຊິກ ໃນຄອບຄົວ ມີຄຸນນະພາບ ຊີວິດ ທີ່ດີຕະຫຼອດໄປ.





# 1. ການວາງແຜນຊີວິດ ແລະ ການສ້າງຄອບຄົວ(ຕໍ່)

## ການກຳນົດເປົ້າໝາຍຊີວິດ

□ ເປົ້າໝາຍຊີວິດເປັນສິ່ງສຳຄັນທີ່ສຸດ ແລະ ການວາງແຜນໃນການເຮັດວຽກເພື່ອໃຫ້ລູ ເປົ້າ ໝາຍ ຕ້ອງມີຄວາມເຊື່ອໝັ້ນຕໍ່ໂຕເອງ, ບໍ່ທໍ້ຖອຍ, ຕໍ່ບັນຫາອຸປະສັກທີ່ຈະເກີດຂຶ້ນ ແລະ ພ້ອມປັບປຸງຕະຫລອດເວລາ.

□ ການກຳນົດ ເປົ້າໝາຍ ໃນຊີວິດ ລວມມີ 5 ຂໍ້ຄື:

1. ມີຄວາມເຊື່ອໝັ້ນໃນເອງ
2. ມີເພື່ອນທີ່ດີ
3. ມີຄຸນນະທຳ
4. ມີການພັດທະນາຕົນເອງ
5. ຍືດໝັ້ນລະບຽບກົດໝາຍຂອງສັງຄົມ

ຄວາມສຸກ ແລະ ຄວາມພໍໃຈ



# ການກຳນົດເປົ້າໝາຍຊີວິດ

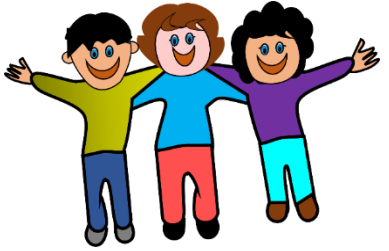
## 1. ມີຄວາມເຊື່ອໝັ້ນໃນເອງ

ເປັນສິ່ງສຳຄັນເພາະຄວາມເຊື່ອໝັ້ນໃນຕົນເອງ, ການບໍ່ທໍ້ຖອຍຕໍ່ ບັນຫາ ແລະ ພ້ອມທີ່ຈະແກ້ໄຂປັບປຸງຕະຫລອດເວລາ ຈະເຮັດໃຫ້ ມີຄວາມສຳເລັດສູງຕໍ່ນ້ຳທີ່ການງານ ແລະ ບັນລຸເປົ້າ ໝາຍຊີວິດ.



## 2. ມີເພື່ອນທີ່ດີ

ມະນຸດເປັນສັດສັງຄົມທີ່ຕ້ອງຢູ່ຮ່ວມກັນ ການເລືອກຄົບເພື່ອນ ທີ່ດີ ຈະຊ່ວຍນຳພາຊີວິດໄປໃນທາງທີ່ດີ. ດັ່ງສຸພາສິດທີ່ວ່າ “ຄົບ ຄົນພານພານພາໄປເຮັດຜິດ ຄົບບັນດິດບັນດິດພາໄປຫາຜົນ”



## 3. ມີຄຸນນະທຳ

ເປັນສິ່ງສຳຄັນໃນການຍືດໝັ້ນໃຈມະນຸດໃຫ້ມີຄຸນນະທຳເປັນເລື່ອງທີ່ ຄວນຝຶກຫັດໃຫ້ໄດ້ ເພາະຍິ່ມເຮັດໃຫ້ສັງຄົມແລະຕົນເກີດສັນຕິສຸກ- ສະຫງົບສຸກ, ຜູ້ທີ່ມີຄຸນນະທຳສູງຢ່ອມເປັນຜູ້ທີ່ຄວນໄດ້ຮັບຄວາມ ເຄາລົບ-ນັບຖື.



# ການກຳນົດເປົ້າໝາຍຊີວິດ (ຕໍ່)

## 4. ມີການພັດທະນາຕົນເອງ

ການກຳນົດເປົ້າໝາຍຊີວິດຈຳເປັນຕ້ອງມີການພັດທະນາຕົນເອງໃນທຸກໆດ້ານເຊັ່ນ: ຄວາມຄິດລິເລີ່ມສ້າງສັນຕໍ່ສິ່ງໃໝ່ ເປັນຕົ້ນການຮູ້ຈັກພັດທະນາຕົນເອງຕະຫລອດເວລາ ຍ່ອມເຮັດໃຫ້ຮູ້ສຶກວ່າຕົນເອງມີຄຸນຄ່າແລະເກີດຄວາມກ້າວໜ້າ ຕໍ່ນ້ຳທີ່ຮັບຜິດຊອບຂອງຕົນ



## 5. ຍືດໝັ້ນລະບຽບກົດໝາຍຂອງສັງຄົມ

ຊຶ່ງເປັນຂໍ້ບັງຄັບທີ່ໃຊ້ໃນສັງຄົມເພື່ອໃຫ້ເກີດຄວາມຍຸຕິທຳແລະຄວາມສະຫງົບສຸດການກຳນົດເປົ້າໝາຍຊີວິດຂອງຕົນຕ້ອງບໍ່ຂັດຕໍ່ກົດໝາຍ ວັດທະນະທຳ ຮີດຄອງປະເພນີອັນດີງາມຂອງສັງຄົມ.



# ທ່ານຄິດວ່າການເລືອກຄູ່ຄອງຄວນເປັນແນວໃດ

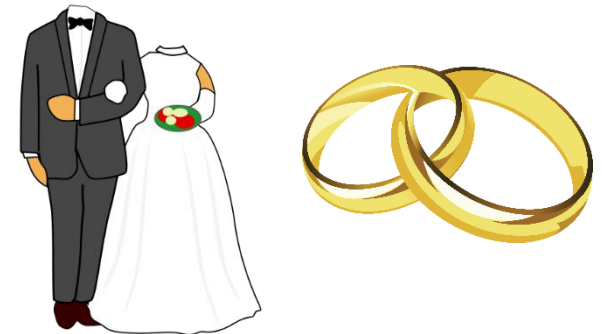


## 2.ການເລືອກຄູ່ຄອງ

- ການເລືອກຄູ່ຄອງເປັນພື້ນຖານຂັ້ນຕົ້ນຂອງການສ້າງຄອບຄົວ, ການໄດ້ຄູ່ຄອງທີ່ດີເປັນສິ່ງສໍາຄັນສໍາລັບການສ້າງຄອບຄົວ ເນື່ອງຈາກຄອບຄົວເປັນສະຖານບັນຂອງສັງຄົມທີ່ນ້ອຍທີ່ສຸດ ທີ່ເຊື່ອວ່າຈະຊ່ວຍຫລໍ່ຫລອມບຸກຄົນໃນຄອບຄົວໃຫ້ປະສົບຜົນສໍາເລັດ ຫລື ລົ້ມເຫລວໃນຊີວິດຕໍ່ໄປໄດ້
- ການພິຈາລະນາເລືອກຄູ່ຄອງທີ່ເໝາະສົມຈຶ່ງເປັນປັດໃຈທີ່ສໍາຄັນຕໍ່ໂອກາດຂອງຄວາມສໍາເລັດໃນຊີວິດຈາກຄວາມພ້ອມໃນຊີວິດ ແລະ ຈາກຄວາມພ້ອມໃນການແຕ່ງງານດັ່ງນີ້:

## 2. ການເລືອກຄູ່ຄອງ (ຕໍ່)

- ການເລືອກຄູ່ຄອງເປັນພື້ນຖານຂັ້ນຕົ້ນຂອງການສ້າງຄອບຄົວ, ການໄດ້ຄູ່ຄອງທີ່ດີເປັນສິ່ງສໍາຄັນສໍາລັບການສ້າງຄອບຄົວ ເນື່ອງຈາກຄອບຄົວເປັນສະຖາບັນທີ່ນ້ອຍທີ່ສຸດ ຂອງສັງຄົມທີ່ເຊື່ອວ່າຈະຊ່ວຍຫລໍ່ຫລອມບຸກຄົນໃນຄອບຄົວໃຫ້ປະສົບຜົນສໍາເລັດ ຫລື ລົ້ມເຫລວໃນຊີວິດຕໍ່ໄປໄດ້
- ການພິຈາລະນາເລືອກຄູ່ຄອງທີ່ເໝາະສົມຈິ່ງເປັນປັດໃຈທີ່ສໍາຄັນຕໍ່ໂອກາດຂອງຄວາມສໍາເລັດໃນຊີວິດຈາກຄວາມພ້ອມໃນຊີວິດ ແລະ ຈາກຄວາມພ້ອມໃນການແຕ່ງງານດັ່ງນີ້:





## 2. ການເລືອກຄູ່ຄອງ (ຕໍ່)

### 2.1. ຕົວບຸກຄົນ

ອົງປະກອບທີ່ກ່ຽວກັບຕົວບຸກຄົນທີ່ສໍາຄັນຊຶ່ງຈະມອງເຫັນພາຍນອກຄື ບຸກຄະລິກພາບ ຊຶ່ງໄດ້ແກ່ໄວ ຮູບຮ່າງ ໜ້າຕາ ອຸປະນິໄສ ລົດສະນິຍົມ ຄວາມສົນໃຈ ຄວາມຄິດເຫັນ ສຸຂະພາບທາງກາຍ ຈິດ ອາລົມ ແລະ ຈິດວິນຍານ

### 2.2. ນິດໄສ

ໝາຍເຖິງການປະພຶດທີ່ເຄີຍຊົນຈົນການເປັນນິດໄສ ໂດຍກ່ອນການແຕ່ງງານຄວນສຶກສາກ່ອນ ເພາະພຶດຕິກຳບາງຢ່າງທີ່ເຮົາອາດບໍ່ເຫັນໃນໄລຍະເວລາອັນສັ້ນ ແຕ່ເມື່ອໄດ້ຮຽນຮູ້ສຶກສາກັນ ໃນໄລຍະເວລາອັນນານພໍອາດໄດ້ຮູ້ວ່າ ທັດສະນະຄະຕິບໍ່ຕົງກັນ.

ຂອນໄມ້ຊຸດງ່າຍ ແຕ່ສັນດານຊຸດຍາກ

ທັງນີ້ລວມທັງໃນເລື່ອງຂອງຄວາມຮັບຜິດຊອບ ລົດສະນິຍົມທີ່ຕົງກັນ ສ່ວນໃຫຍ່ຈະເປັນ ດ້ານ

ພຶດຕິກຳ, ການສະແດງອອກສົມກັບບົດບາດທາງ



## 2. ການເລືອກຄູ່ຄອງ (ຕໍ່)

### 2.3. ຮູບຮ່າງໜ້າຕາ

ຄົນສ່ວນໃຫຍ່ມັກຖືເກນບຸກຄະລິກພາບເປັນອັນທຳອິດທີ່ສຳຄັນ ການມີໜ້າຕາທີ່ ສວຍງາມ, ຫລໍ່ ຫລື ມີໂຄງສ້າງຂອງຮູບຮ່າງໜ້າຕາທີ່ດີ ຖືວ່າເປັນໂອກາດໂອກາດສຳຄັນຢ່າງໜຶ່ງໃນການເລືອກຄູ່ຄອງ ແຕ່ກໍ່ບໍ່ແມ່ນວ່າຈະສຳເລັດໃນການຄອງຄູ່ ແລະ ສຳເລັດໃນເປົ້າໝາຍຊີວິດ ເນື່ອງຈາກຈະມີອົງປະກອບອື່ນລວມນຳ.

### 2.4. ສຸຂະພາບຮ່າງກາຍ ຈິດ ແລະ ຈິດວິນຍານ

ເປັນຮາກຖານຂອງການດຳລົງຊີວິດຮ່ວມກັບຄູ່ສົມລົດທີ່ຍືນຍາວ ການບໍ່ເຈັບປ່ວຍ ມີໂລກປະຈຳຕົວທາງກາຍ ຫລື ມີຄວາມບົກຜ່ອງທາງຈິດ ເປັນສິ່ງທີ່ສ້າງຄວາມສຸກຕໍ່ຊີວິດການສົມລົດໃນການຢູ່ຮ່ວມກັນ ຕະຫລອດ.



## 2. ການເລືອກຄູ່ຄອງ (ຕໍ່)

### 2.5. ຄວາມຮັກ

ຖືເປັນສິ່ງສໍາຄັນຕໍ່ການດໍາລົງຊີວິດຂອງຄູ່ສົມລົດ, ມັກເປັນພື້ນຖານຂອງຄວາມເຂົ້າໃຈຄວາມເຫັນອີກເຫັນ ໃຈຕໍ່ກັນ. ບຸກຄົນທີ່ແຕ່ງງານກັນມັກຈະພົບໃນເລື່ອງຂອງຄວາມຮັກ 2 ປະເດັນຄື:

ຄວາມຮັກທີ່ເກີດຂຶ້ນລະຫວ່າງຊາຍຍິງແຕ່ລະຝ່າຍ

ຄວາມຮັກທີ່ເກີດຂຶ້ນພຽງຝ່າຍໃດ ຝ່າຍໜຶ່ງທີ່ພະຍາ ຍາມຈະດໍາລົງຊີວິດຢູ່ກັບອີກຝ່າຍໜຶ່ງທີ່ຕົນເອງຮັກ

ໂດຍທັງ 2 ປະເດັນອາດເປັນຊີວິດຄູ່ທີ່ຍິນຍາວ ຫລື ຈິດຈາງໄດ້ຢ່າງລວດເລວ ຂຶ້ນກັບອົງປະກອບແລະປັດໃຈອື່ນໆ ລວມດ້ວຍ.





## 2. ການເລືອກຄູ່ຄອງ (ຕໍ່)

### 2.6. ໄວແລະການເຕີບໂຕ

ເປັນສ່ວນໜຶ່ງຂອງຄວາມເໝາະສົມໃນການເລືອກຄູ່ຄອງ ໄວທີ່ເໝາະສົມສໍາລັບການແຕ່ງງານຄື: ເພດຊາຍອາຍຸປະມານ 27-30ປີ, ເພດຍິງ 23-25ປີ. ຖ້າແຕ່ງງານກ່ອນໜ້ານີ້ອາດຍັງບໍ່ມີຄວາມພ້ອມໃນເລື່ອງປະສົບການຂອງໃຊ້ຊີວິດຄູ່ ຄວາມເປັນຜູ້ໃຫຍ່, ຄວາມຮັບຜິດຊອບ ຫລື ຖ້າແຕ່ງງານຊ້າໄປກວ່ານີ້ ໂດຍສະເພາະເພດຍິງຈະມີບັນຫາໃນເລື່ອງຂອງຄວາມສ່ຽງຕໍ່ການຖືພາຂອງແມ່ ແລະ ເດັກ.

### 2.7. ການສຶກສາ ແລະ ຄວາມໝັ້ນຄົງໃນອາຊີບ

ການສຶກສາ, ການຮຽນຮູ້ກໍ່ມີຄວາມສໍາຄັນຕໍ່ຊີວິດຄູ່ເຊັ່ນດຽວກັນ. ສ່ວນໃຫຍ່ສັງຄົມເຊື່ອວ່າຜູ້ມີການສຶກສາສູງຈະມີຊີວິດຄູ່ທີ່ດີກວ່າ ຜູ້ມີການສຶກສານ້ອຍ. ແຕ່ເຮົາຄວນເບິ່ງຄວາມເໝາະສົມ ແລະ ຄວາມເປັນໄປໄດ້ ທີ່ຈະໃຫ້ມີອາຊີບທີ່ໝັ້ນຄົງທັງ2ຄົນ.



This content by Unknown Author is licensed under CC BY



## 2. ການເລືອກຄູ່ຄອງ (ຕໍ່)

### 2.8. ຖານະທາງຄອບຄົວ

ແມ່ນສ່ວນສໍາຄັນທີ່ຈະເຮັດໃຫ້ຊີວິດຄູ່ມີຄວາມເທົ່າທຽມກັນ ທາງດ້ານເພດ, ສີ່ສຽງ, ກຽດສັກສີ ບາງຄູ່ອາດບໍ່ຄິດໃນເລື່ອງຂອງຄວາມຮັກ ຄວາມເຂົ້າໃຈທີ່ມີຕໍ່ກັນ. ແຕ່ອາດຄິດເຖິງຄວາມເໝາະສົມຂອງຕົນ

### 2.9. ຄວາມສໍາພັນຂອງຄອບຄົວ

ມັກພົບວ່າບຸກຄົນທີ່ມີຄອບຄົວທີ່ມີຄວາມຮັກ, ຄວາມອົບອຸ່ນເປັນພື້ນຖານຈະມີແນວໂນ້ມທີ່ຈະສ້າງຄອບຄົວ ແລະ ຊີວິດສົມລົດໄດ້ຍືນຍາວກວ່າຄອບຄົວທີ່ແຕກແຍກ ທັງນີ້ເນື່ອງຈາກຄວາມສໍາພັນຂອງຄອບຄົວຈະຊ່ວຍຫລໍ່ຫລອມຈິດໃຈສະມາຊິກໃນຄອບຄົວໃຫ້ເກີດຄວາມຮັກ, ຄວາມເຂົ້າໃຈຕໍ່ກັນ

# ທ່ານຄິດວ່າການຕຽມຄວາມພ້ອມ ກ່ອນການແຕ່ງງານຄວນມີຫຍັງແດ່



### 3. ການຕຽມຄວາມພ້ອມກ່ອນການແຕ່ງງານ

ກ່ອນທີ່ ຊາຍ-ຍິງ ຈະແຕ່ງງານກັນ ຫລື ຢູ່ຮ່ວມກັນ ແລະ ມີ  
ຄວາມສໍາພັນກັນ ສາມີ-ພັນລະຍາ ຄວນຄໍານຶງເຖິງສິ່ງຕ່າງໆ  
ທີ່ຈະເປັນປັດໃຈ ເຮັດໃຫ້ການໃຊ້ຊີວິດຄູ່ ເປັນໄປຢ່າງລາບ  
ລື່ນຊຶ່ງມີລາຍລະອຽດ ດັ່ງຕໍ່ໄປນີ້:



## 3. ການຕຽມຄວາມພ້ອມກ່ອນການແຕ່ງງານ(ຕໍ່)

### 3.1 ດ້ານຄວາມໝາະສົມຂອງຄູ່ແຕ່ງງານ

- **ອາຍຸທັງຊາຍແລະຍິງ:** ຄວນບັນລຸນິຕິພາວະ ເພື່ອທີ່ຈະສາມາດຮັບຜິດຊອບຕໍ່ບົດບາດໜ້າທີ່ຂອງຕົນເອງໄດ້.
- **ລາຍໄດ້** ຄວນມີອາຊີບໜັ້ນຄົງແນ່ນອນ ພຽງພໍແລະມີເງິນເກັບໄວ້ເຫລືອໃຊ້ຫລັງແຕ່ງງານ
- **ຄອບຄົວ** ຍາດແລະເພື່ອຮຄວນສຶກສາ ແລະ ເປີດໃຈຍິນຮັບຊຶ່ງກັນແລະ ກັນ

### 3.2 ການຮຽນຮູ້ຄູ່ຄອງຢ່າງຮູ້ໃຈ

ເປັນການສຶກສາທັດສະນະຄະຕິ ບຸກຄາລິກພາບ, ຄວາມປະພຶດ, ນິດໄສໃຈຄໍ, ພື້ນຖານຂອງຄອບຄົວ, ລົດສະນິຍົມ, ຄວາມຮັບຜິດຊອບ, ປະເພນີ, ວັດທະນະທຳ ທີ່ມີຜົນຕໍ່ການສ້າງຊີວິດຄູ່ ແລະ ການຢູ່ຮ່ວມກັນ ຮູ້ເຂົາຮູ້ເຮົາ ຮູ້ຈັກໃຫ້ອາໄພ, ອິດທິນ, ອິດອອມ.



## 3. ການຕຽມຄວາມພ້ອມກ່ອນການແຕ່ງງານ(ຕໍ່)

**3.3 ການວາງແຜນຄອບຄົວ:** ເພື່ອເປັນການຕຽມພ້ອມທັງຊາຍແລະຍິງ ຕໍ່ການວາງແຜນຊີວິດ, ວິທີການຄຸມກຳເນີດ, ກໍລະນີທີ່ຍັງບໍ່ພ້ອມມີລູກຫລັງແຕ່ງງານທ

**3.4 ການກວດຮຽກກາຍ:** ເພື່ອເບິ່ງຄວາມສົມດູນທາງດ້ານຮ່າງກາຍ, ແລະ ປ້ອງກັນໂລກຕ່າງໆ ອັນມີຜົນຕໍ່ສຸຂະພາບ ທັງຊາຍແລະຍິງ ຕະຫລອດຈົນຮອດລູເທີເກີດມາ ວ

**3.5 ການວາງແຜນການໃຊ້ຈ່າຍ:** ຄວນປຶກສາຫາລື ກຳນົດຄ່າໃຊ້ຈ່າຍທີ່ຈຳເປັນ ໃນແຕ່ລະຢ່າງໃຫ້ເໝາສົມກັບຖານະຂອງຄອບຄົວ.

**3.6 ການທີ່ບໍ່ຄິດປ່ຽນແປງຄູ່ຊີວິດ:** ຊາຍ ຍິງ ບາງຄູ່ຄິດວ່າຕົນເອງມີຄວາມສາມາດໃນການປ່ຽນແປງຄູ່ຊີວິດຂອງຕົນໃຫ້ໄດ້ຕາມຄວາມຕ້ອງການພາຍຫລັງແຕ່ງງານ. ມັນເປັນເລື່ອງຍາກ ແລະ ຜິດກົດໝາຍ ວັດທະນະທຳ ຊຶ່ງຄວນເປີດໃຈກວ່າງຍອມຮັບ ຫລື ປຶກສາບັນຫາຍ້ອຍ ເພື່ອບໍ່ໃຫ້ເປັນອຸປະສັກຕໍ່ຊີວິດຄູ່.

**3.7 ການຮັກສາທຳນຽມປະເພນີ :** ໂດຍຍຶດໝັ້ນໃນການຮັກສາພົມມະຈັນຈົນເຖິງການແຕ່ງດອງ. ການສູ່ຂໍ, ການເຮັດພິທີທີ່ຖືກຕ້ອງ, ແຕ່ການມີຊີວິດຄູ່ທີ່ຍືນຍາ ແລະ ສົມບູນແບບນັ້ນບໍ່ໄດ້ຂຶ້ນກັບພິທີການແຕ່ງງານອັນໃຫຍ່ໂຕ, ມັນຈຳເປັນຕ້ອງມີອົງປະກອບອື່ນໆນຳ ທີ່ເຮັດຈະໃຫ້ຊີວິດຮ່ວມກັນຢ່າງມີຄວາມສຸກແລະຍາວນານ

**3.8 ການຮຽນຮູ້ເລື່ອງເພດສຳພັນ:** ເປັນເລື່ອງສຳຄັນຕໍ່ຊີວິດຄູ່ເຊັ່ນດຽວກັນ ກັບປັດໃຈອື່ນໆທີ່ຄູ່ຊີວິດຄວນສຶກສາ ມີຄວາມຮູ້ ແລະ ທັດສະນະຄະຕິທີ່ດີກ່ຽວກັບເລື່ອງເພດສຳພັນຢ່າງພຽງພໍ ດີແທ້ຄວນໄດ້ຮັບຄຳປຶກສາກ່ອນການສົມລົດ ເພື່ອສ້າງຄວາມສຳພັນລະຫວ່າງຄູ່ສົມລົດໃຫ້ຫລາຍຂຶ້ນ.



## 4. ການກວດສຸຂະພາບກ່ອນການແຕ່ງງານ

### □ ການກວດສຸຂະພາບກ່ອນແຕ່ງງານ:

- ຫຼາຍໆຄົນ ອາດຄິດວ່າ ບໍ່ມີຄວາມຈຳເປັນ
- ແຕ່ທີ່ຈິງແລ້ວ ເປັນເລື່ອງສຳຄັນທີ່ບໍ່ຄວນເບິ່ງຂ້າມ
- ບໍ່ໃຫ້ຄິດວ່າ ເປັນເລື່ອງ ທີ່ບໍ່ໄວ້ໃຈກັນ ເພາະເຊື້ອໂລກຫຼື ພາຫານະຕ່າງໆ ທີ່ແຜ່ຢູ່ໃນຮ່າງກາຍນັ້ນມີຫຼາຍ
- ເຖິງແມ່ນວ່າ ທັງຄູ່ຈະບໍ່ມີພຶດຕິກຳສ່ຽງກຳຕາມ ແລະ ການກວດສຸຂະພາບ ກ່ອນແຕ່ງງານນັ້ນ ເປັນການເຊັກ ຄວາມພ້ອມ ແລະ ຄວາມສົມບູນຂອງຮ່າງກາຍ ເພື່ອປ້ອງກັນການຕິດພະຍາດທີ່ຕິດຕໍ່ກັນໄດ້ ຈາກຄູ່ແຕ່ງງານ ແລະ ຍັງປ້ອງກັນການແຜ່ເຊື້ອໄປສູ່ລູກນອ້ຍ ທີ່ຈະເກີດມາໃນອານາຄົດ ເຊິ່ງມີພໍ່ແມ່ ບາງຄົນ ອາດຈະເປັນພາຫານະນຳເຊື້ອພະຍາດ ໂດຍທີ່ບໍ່ຮູ້ໂຕ





## 4. ການກວດສຸຂະພາບກ່ອນການແຕ່ງງານ(ຕໍ່)

□ ໂດຍທົ່ວໄປ ລາຍການກວດຈະປະກອບມີ:

### 1. ການກວດເລືອດ:

- ກວດກູບເລືອດ ໃຫ້ຮູ້ວ່າແຕ່ລະຄົນມີເລືອດກູບໃດ ເພື່ອສະດວກໃນກໍລະນີທີ່ຕ້ອງການເລືອດ ແບບສຸກເສີນ
- ກວດຊະນິດຂອງເລືອດ (Rh Factor) ຄົນລາວທົ່ວໄປ ຈະມີຄ່າ Rh+ ຖ້າວ່າແມ່ບາງຄົນໄປກວດ ແລ້ວ Rh- ເມື່ອເວລາຖືພາກໍຈະສ່ຽງຕໍ່ການລູລູກ ຫຼືມີປັນຫາຕໍ່ລູກໃນທ້ອງໄດ້
- ກວດຄວາມສົມບູນຂອງເມັດເລືອດ



## 4. ການກວດສຸຂະພາບກ່ອນການແຕ່ງງານ(ຕໍ່)

- ການກວດຫາພູມຄູ່ມຸກັນ ແລະ ເຊື້ອໄວລັດຕັບອັກເສບ ບິ ຫາກວ່າ ພົບເຊື້ອ ສະແດງວ່າ ທ່ານເປັນພາຫານະ ນຳເຊື້ອພະຍາດ ເຊິ່ງ ສາມາດຕິດຕໍ່ກັນທາງເພດສຳພັນ ແລະ ເລືອດ ຖ້າຫາກວ່າ ມີລູກ ດ້ວຍກັນ ແມ່ນເດັກໃນທອ້ງ ມີໂອກາດຕິດເຊື້ອໄດ້
- ກວດຫາເຊື້ອ AIDS/HIV
- ກວດຫາເຊື້ອ ຊີຟິລິດ ຫາກມີການຕິດເຊື້ອ ຝ່າຍໃດຝ່າຍນຶ່ງຕອ້ງ ໄດ້ປິ່ນປົວກ່ອນແຕ່ງງານ ເພາະສາມາດຫາຍຂາດໄດ້
- ກວດຫາເຊື້ອອື່ນໆ ທີ່ຕິດຕໍ່ທາງເພດສຳພັນ



## 4. ການກວດສຸຂະພາບກ່ອນການແຕ່ງງານ(ຕໍ່)

2. ການກວດຮ່າງກາຍໂດຍແພດ
3. ຝ່າຍຍິງ ອາດຈະຕ້ອງກວດພາຍໃນ ມະເຮັງປາກມິດລູກ ເຮັດເອໂກ້ເບິ່ງ ຊ້ວງທອ້ງນອ້ຍເພື່ອປະເມີນມິດລູກ ແລະ ປີກມິດລູກ ຕາມແຕ່ແພດຈະເຫັນສົມຄວນຄືແນວໃດ



# 5. ສະຫລຸບ

ການວາງແຜນຊີວິດ ແລະຄອບຄົວ ເປັນການວາງຮາກຖານຂອງການສ້າງຄອບຄົວໃໝ່ ມັນເປັນວັດທະນະຊີວິດຂອງຄົນເຮົາ ຊຶ່ງການວາງແຜນຊີວິດນັ້ນ ຄວນເລີ່ມຕົ້ນຕັ້ງແຕ່ການເລືອກຄູ່ຄອງ ທີ່ຈະໄດ້ໃຊ້ຊີວິດຮ່ວມກັນແລະຢູ່ນຳກັນເປັນຄອບຄົວ ໂດຍກ່ອນທີ່ຈະແຕ່ງງານແລະຢູ່ຮ່ວມກັນນັ້ນ ຕ້ອງຕຽມຄວາມພ້ອມ ກວດສຸຂະພາບຮ່າງກາຍ, ຈິດໃຈ, ອາຊີບ-ການງານ, ການຄຸມກຳເນີດ, ການວາງແຜນຄອບຄົວ, ເຊິ່ງເປັນແນວທາງໃນການສ້າງຄອບຄົວທີ່ດີແນ່ນອນ ແລະ ເຮັດໃຫ້ຊີວິດມີຄວາມສຸກ.



# ຄວາມຮູ້ກ່ຽວກັບ ຄວາມສະເໝີພາບຍິງ-ຊາຍ ຫລື ຄວາມເທົ່າທຽມ ທາງເພດ



ທ່ານ ຄິດວ່າຄວາມສະເໝີພາບຍິງ-ຊາຍ ຫລື ຄວາມເທົ່າທຽມທາງ  
ເພດແມ່ນຫຍັງ





# ຄວາມສະເໝີພາບທາງເພດຍິງ-ຊາຍ ຫລື ຄວາມເທົ່າທຽມ ທາງເພດແມ່ນຫຍັງ Gender Equality

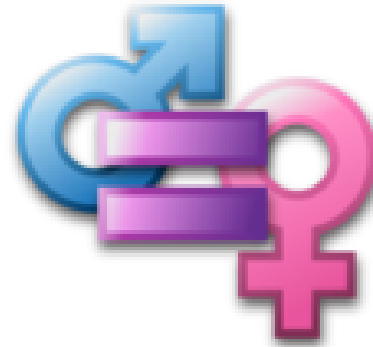
ໃນໄລຍະທີ່ຜ່ານມາທ່ານອາດໄດ້ຍິນຄຳເວົ້ານີ້ຕະຫລອດໃນທາງສື່ໂຄສະນາອອນລາຍ ຫລາຍທ່ານອາດຄິດວ່າເປັນປະເດັດການເຜີຍແຜ່ໃຫ້ກຸ່ມເພດຍິງຕ້ອງຮຽກຮ້ອງສິດຂອງ ຄວາມເປັນແມ່ຍິງເທົ່ານັ້ນ ແຕ່ໃນຄວາມເປັນຈິງ ເລື່ອງຄວາມສະເໝີພາບທາງເພດຫລື ຄວາມເທົ່າທຽມລະຫວ່າງເພດເປັນເລື່ອງຂອງມະນຸດທຸກເພດ ທຸກໄວ ທຸກສະຖານະ ທີ່ ມີສິດໃນຄວາມເປັນມະນຸດຢ່າງເທົ່າທຽມກັນ.

ຍິ່ງໄປກວ່ານັ້ນ “ຄຳວ່າ ເທົ່າທຽມ” ບໍ່ໄດ້ແປວ່າ ເທົ່າກັນ  
ແລະ ຄຳວ່າ ເພດສະພາບ ຫລື Gender ເປັນຄຳທີ່ກວ້າງກວ່າ  
ຄຳວ່າ ເພດ ຫລື Sex ທີ່ກຳນົດຕາມເພດກຳເນີດ



# ນິຍາມ: ຄວາມສະເໝີພາບຍິງ-ຊາຍ

- ❑ ແມ່ນຄວາມເທົ່າທຽມກັນທາງດ້ານ ສິດ, ຜົນປະໂຫຍດ, ຄວາມຮັບຜິດຊອບ ການ ຕັດສິນບັນຫາ ແລະ ໂອກາດການພັດທະນາໃນທຸກຂົງເຂດວຽກງານຂອງສັງຄົມ ແລະ ຊີວິດຄອບຄົວ
- ❑ ຍິງແລະຊາຍໂດຍບໍ່ຈຳແນກ ອາຍຸ, ເຜົ່າ, ເຊື້ອຊາດ, ສະຖານນະທາງດ້ານເສດຖະກິດ- ສັງຄົມ, ລະດັບການສຶກສາ, ອາຊີບ, ຄວາມເຊື່ອຖື, ສາສະໜາແລະພູມລຳເນົາ ລ້ວນແຕ່ ມີຄວາມສະເໝີພາບກັນທາງດ້ານຕ່າງ:







# ສິ່ງທີ່ສັງຄົມຄາດຫວັງຕໍ່ບົດບາດຍິງ-ຊາຍ

**Gender Norm**

ເຈົ້າຄິດວ່າເພດແລະບົດບາດ ຕ່າງກັນ ຫລື ຄືກັນ  
ຍ້ອນຫຍັງ



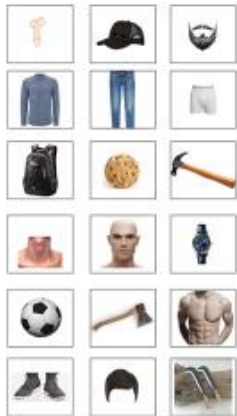
# ຄໍາຖາມທີ 3

1. ສ່ວນໃຫຍ່ວຽກທີ່ສັງຄົມກຳນົດໃຫ້ເພດຊາຍມີວຽກຫຍັງແດ່ ?
2. ສ່ວນໃຫຍ່ວຽກທີ່ສັງຄົມກຳນົດໃຫ້ເພດຍິງມີວຽກຫຍັງແດ່ ?



# ກິດຈະກຳ 1 ຄວາມແຕກຕ່າງລະຫວ່າງເພດ ແລະ ບົດບາດ

ສິ່ງທີ່ສັງຄົມກຳນົດລັກຊະນະເປັນເພດຊາຍແລະລັກສະນະເປັນເພດຍິງ

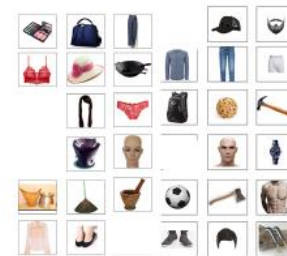


ຄວາມແຕກຕ່າງລະຫວ່າງເພດແລະບົດບາດ

ເພດຊາຍ



ບົດບາດ



ເພດຍິງ





# ຂໍ້ຄວາມທົດສອບຄືນ ຂໍ້ຄວາມລຸ່ນນີ້ອັນໃດ ແມ່ນເພດ ແລະ ບົດບາດ ຍ້ອນຫຍັງ

- ຜູ້ຊາຍບໍ່ສາມາດຖືພາ **(ເພດ)**
- ເພດຊາຍແລະເພດຍິງມີໜ້າທີ່ຮັບຜິດຊອບວຽກເຮືອນຊານ ແລະ ການລ້ຽງດູລູກ **(ບົດບາດຍິງຊາຍ)**
- ແມ່ຍິງມີນ້ຳນົມໃຫ້ລູກກິນ **(ເພດ)**
- ຜູ້ຊາຍໃຫ້ນົມລູກຈາກເຕົ້ານົມ **(ບົດບາດຍິງຊາຍ)**
- ຜູ້ຊາຍຜົມສັນ, ແມ່ຍິງຜົມຍາວ **(ບົດບາດຍິງຊາຍ)**
- ຕາມປົກກະຕິ ຜູ້ຊາຍມີສຽງໃຫຍ່ ຫຼື ສຽງຕໍ່າ ກວ່າສຽງແມ່ຍິງ **(ເພດ)**
- ຜູ້ຊາຍສາມາດຈິ່ງເຄົາໄດ້ **(ເພດ)**
- ຜູ້ຊາຍສາມາດຊັກເຄື່ອງໄດ້ **(ບົດບາດຍິງຊາຍ)**
- ຜູ້ຊາຍນຸ່ງໂສ້ງ ແມ່ຍິງນຸ່ງສິ້ນ **(ບົດບາດຍິງຊາຍ)**



# ສະຫລຸບຄວາມແຕກຕ່າງລະຫວ່າງ ເພດ ແລະ ບົດບາດ

**ເພດ** ແມ່ນສິ່ງ ທີ່ມີມາຕັ້ງແຕ່ກຳເນີດໂດຍທຳມະຊາດ ບໍ່ປ່ຽນແປງໄປຕາມເວລາ ແລະ ປັດໃຈ ການປ່ຽນແປງຂອງສັງຄົມ. ເຊັ່ນ: ຜູ້ຊາຍມີນ້ຳອະສຸຈິ, ແມ່ຍິງມີໝີດລູກ ແລະ ຮັງໄຂ່ ເຊິ່ງ ສາມາດຖືພາ ແລະ ໃຫ້ກຳເນີດລູກ, ເຕົ້ານົມແມ່ຍິງຜະລິດນ້ຳນົມ ຫຼັງຈາກໃຫ້ກຳເນີດລູກ, ສ່ວນຜູ້ຊາຍກໍມີນົມແຕ່ບໍ່ສາມາດຜະລິດນ້ຳນົມໄດ້ແມ່ຍິງຕ້ອງເປັນປະຈຳເດືອນ ສ່ວນຜູ້ຊາຍບໍ່ ໄດ້ເປັນ.

**ບັນທັດຖານທາງສັງຄົມ** ແລະ ສິ່ງທີ່ສັງຄົມ ຄາດຫວັງ (ບົດບາດຍິງຊາຍ) ແມ່ນມີ ຄວາມ ແຕກຕ່າງກັນລະຫວ່າງຜູ້ຊາຍ ແລະ ແມ່ຍິງ ໂດຍບໍ່ໄດ້ກ່ຽວກັບຮ່າງກາຍຊີວະວິທະຍາ ແລະ ມັນມີການປ່ຽນແປງໄປຕາມເວລາ ມັນມີຄວາມແຕກຕ່າງຫຼາກຫຼາຍ ຢູ່ໃນສັງຄົມທີ່ແຕກຕ່າງ ກັນໃນແຕ່ລະປະເທດ. ມັນຖືກບົ່ມສອນ ໂດຍຜ່ານສິ່ງທີ່ສັງຄົມ, ຊຸມຊົນ ແລະ ຄອບຄົວ ຄິດ ວ່າຜູ້ຊາຍ ຫຼື ແມ່ຍິງຄວນຈະເປັນ. ເຊັ່ນບາງຕົວຢ່າງດັ່ງນີ້: ຜູ້ຊາຍ ຕ້ອງເປັນຜູ້ຫາລ້ຽງ ຄອບຄົວ; ແມ່ຍິງຄວນຈະອ່ອນໂຍນ ມີໜ້າທີ່ດູແລລູກ ແລະ ຮັບຜິດຊອບ ວຽກເຮືອນ ຜູ້ ຊາຍ ຕ້ອງເປັນຫົວໜ້າຄອບຄົວ ຕັດສິນບັນຫາສຳຄັນໃນຄອບຄົວ ສ່ວນແມ່ຍິງມີໜ້າທີ່ຮັບ ຝັງ ແລະ ປະຕິບັດຕາມ.



# ບັນທັດຖານທາງສັງຄົມ/ ຄ່ານິຍົມ Gender Norm

## ສັງຄົມເຊື່ອວ່າ ຜູ້ຊາຍຕ້ອງ:

- ເຂັ້ມແຂງ
- ກ້າຫານ
- ເປັນຜູ້ນຳທີ່ດີທີ່ສຸດ
- ເປັນຜູ້ຕັດສິນບັນຫາ
- ຮັບຜິດຊອບທາງການເງິນ/ຫາເງິນ

## ສັງຄົມເຊື່ອວ່າ ແມ່ຍິງຕ້ອງ:

- ອ່ອນໂຍນ
- ສຸພາບ
- ເຊື່ອຝັງ ບໍ່ຫຼາຍເລື່ອງ
- ຕ້ອງເຮັດວຽກເຮືອນທຸກຢ່າງ
- ຮັບຜິດຊອບລ້ຽງລູກ

ຄອບຄົວຈະເປັນແນວໃດ ຖ້າຜົວບໍ່ສາມາດທຳມາຫາກິນໄດ້?

ຄອບຄົວຈະເປັນແນວໃດ ຖ້າແມ່ຍິງບໍ່ສາມາດທຳມາຫາກິນໄດ້?



# ວິເຄາະການແບ່ງງານຕາມບົດບາດ ຍິງ-ຊາຍ ທີ່ສັງຄົມກຳນົດ

ໜ້າວຽກ-ອາຊີບ		♂	♀	\$	⚡
1	ດ້ານຄ້າ				
2	ສິນເຊີງໂດຍສານ				
3	ເວີສິນ				
4	ບິລະເນົ້າຈູກ				
5	ແຕ່ງງານໄດ້ຄອບຄົວ				
6	ການຄ້າ				
7	ສອນເຜິ້ງຄື				
8	ດູ່ນິຍາຍາດາ				
9	ຊ່າງແບ່ງລົດ				
10	ນາຍບິດາ				
11	ກຳມະກອນກໍ່ສ້າງ				
12	ຊ່າງຈັດບັນ				
13	ດ້ານສິນເຊີງ				





# ສະຫລຸບ ວິເຄາະການແບ່ງງານ ຕາມບົດບາດຍິ່ງ-ຊາຍ

- ❑ ສັງຄົມສ່ວນໃຫຍ່ມີຄວາມຄາດຫວັງແລະກຳນົດອາຊີບການງານໃຫ້ເພດຊາຍເປັນວຽກທີ່ມີຄຸນຄ່າ, ເປັນຫົວ ໜ້າຄອບຄົວ ເປັນຜູ້ຫາລາຍໄດ້ຫລັກເຂົ້າຄອບຄົວ ສະນັ້ນວຽກເຮືອນຈິ່ງກາຍມາເປັນພາລະຂອງເພດຍິ່ງ ແລະ ເພດຍິງຕ້ອງເປັນຜູ້ຕາມ ສຸພາບອ່ອນໂຍນ-ຮຽນຮ້ອຍ ນັ້ນເອີ້ນວ່າການແບ່ງໜ້າວຽກຕາມບົດບາດຍິ່ງ-ຊາຍ (ສິ່ງທີ່ສັງຄົມຄາດຫວັງຕໍ່ບົດບາດ-ຍິ່ງຊາຍ).
- ❑ ໃນເມື່ອສັງຄົມກຳນົດລັກສະນະໜ້າວຽກໃຫ້ຜູ້ຊາຍເປັນວຽກທີ່ມີຄ່າສູງກວ່າ ແລະ ກຳນົດລັກສະນະໜ້າວຽກຂອງແມ່ຍິງເປັນວຽກທີ່ມີຄຸນຄ່າຕໍ່າກວ່າຈະຖືກຕີຄ່າເປັນເງິນມີໜ້ອຍ ສັງຄົມຈະບໍ່ຄ່ອຍເຫັນຄຸນຄ່າຈິ່ງເປັນເຫດເຮັດໃຫ້ຜູ້ຊາຍມີອຳນາດເໝືອນກວ່າແມ່ຍິງ ເຊິ່ງມັນເຮັດໃຫ້ເກີດຂໍ້ຈຳກັດຫລາຍຢ່າງ ຈົນກາຍມາເປັນຄວາມຮຸນແຮງຕໍ່ເພດຍິງ. ທັງທີ່ວຽກເລົ່ານັ້ນສາມາດໃຫ້ຜູ້ຊາຍແລະໃຫ້ແມ່ຍິງເຮັດກໍໄດ້ ທັງວຽກທີ່ໄດ້ຮັບຄ່າຈ້າງ ແລະ ບໍ່ໄດ້ຮັບຄ່າຈ້າງ ວຽກເປັນຫົວໜ້າບໍລິສັດ ວຽກການນຳລະດັບສູງ ລ້ວນແລ້ວແຕ່ມີຄວາມຈຳເປັນຕໍ່ຄອບຄົວ.
- ❑ ບໍ່ວ່າຍິງຫຼືຊາຍ ຕ້ອງໄດ້ຮັບໂອກາດໃນການຝຶກຝົນ ແລະ ຜ່ານປະສົບການ ໂດຍອີງຕາມພອນສະຫວັນ ແລະ ຄວາມສົນໃຈ ຫລື ຄວາມມັກຮັກ ໃນການເຮັດວຽກ ບໍ່ແມ່ນຕາມບັນທັດຖານທາງງົດງົດ ຫລື ຄວາມຄາດຫວັງຂອງສັງຄົມ. ນັບແຕ່ ມື້ເກີດເດັກຍິງ ແລະ ເດັກຊາຍຄວນຖືກປະຕິບັດທີ່ເທົ່າ ທຽມກັນ ໂດຍໄດ້ຮັບສິດ ແລະ ໂອກາດ ເທົ່າທຽມກັນ.



# ຄໍາຖາມ

ທ່ານຄິດວ່າ ມີວຽກຫຍັງແດ່ທີ່ເພດຍິງເຮັດບໍ່ໄດ້ຊໍາເພດຊາຍຍ້ອນຫຍັງ?

# ຄໍາຖາມ

ໃນເມື່ອ ຍິງ ແລະ ຊາຍ ເກີດມາຕ່າງກັນພຽງເພດເທົ່ານັ້ນ ແລ້ວເປັນ  
ຫຍັງສິ່ງຄົມຈຶ່ງກໍານົດວຽກທີ່ມີຄຸນຄ່າເປັນວຽກຂອງເພດຊາຍ ແລະ  
ວຽກເຮືອນ, ລ້ຽງລູກ ອ່ອນໂຍນ .. ເປັນວຽກຂອງເພດຍິງ ?



ຄວາມສະເໝີພາບທາງເພດ ເຮັດໃຫ້ຊຸມຊົນດຳລົງຊີວິດຢູ່ຄ່ຳຮ່ວມກັນແບບມີ  
ຄວາມສຸກ ມີການພັດທະນາ ມີຄວາມຈະເລີນກ້າວໜ້າ ໂດຍປາສະຈາກການ  
ຈຳແນກ ອາຍຸ, ເຜົ່າ, ເຊື້ອຊາດ, ສະຖານນະທາງດ້ານເສດຖະກິດ-ສັງຄົມ, ລະດັບ  
ການສຶກສາ, ອາຊີບ, ຄວາມເຊື່ອຖື, ສາສະໜາແລະພູມລຳເນົາ

ແລ້ວທ່ານຄິດວ່າແມ່ນຫຍັງຄືອຸປະສັກອັນໃຫຍ່ຫລວງທີ່ກົດຂວາງບໍ່ໃຫ້ມີຄວາມສະ  
ເໝີພາບທາງເພດ





# ຄວາມຮຸນແຮງບົນພື້ນຖານທາງເພດ Gender Violence



# ຄວາມຮຸນແຮງ ຕໍ່ແມ່ຍິງ ແລະ ເດັກນ້ອຍ ມີຈັກປະເພດ ຄືປະເພດໃດແດ່





# ຄວາມຮຸນແຮງບົນພື້ນຖານທາງເພດມີຈັກປະເພດ ? Gender Violence

1. ຄວາມຮຸນແຮງທາງຮ່າງກາຍ      **Physical Violence**
2. ຄວາມຮຸນແຮງທາງດ້ານຈິດໃຈ      **Emotional Violence**
3. ຄວາມຮຸນແຮງທາງເພດ      **Sexual Violence**
4. ຄວາມຮຸນແຮງທາງເສດຖະກິດ      **Economic Violence**

*ແຫຼ່ງຂໍ້ມູນ :* ກົດໝາຍວ່າດ້ວຍ ການຕ້ານ ແລະ ສະກັດກັ້ນການໃຊ້ຄວາມຮຸນແຮງ ຕໍ່ແມ່ຍິງ ແລະ ເດັກ 2015



# ຄວາມຮຸນແຮງທາງຮ່າງກາຍ

## ທ່ານໃດເຄີຍເຫັນ ຄວາມຮຸນແຮງປະເພດນີ້ມາກ່ອນ?

ແມ່ນການກະທຳໂດຍເຈດຕະນາ ເປັນຕົ້ນ ການທາລຸນ, ການທໍລະມານ, ການຕົບຕີ, ການເຕະ, ການຊຸກ, ການຍູ້, ການໂຍນເດັກຖິ້ມເຊິ່ງພາໃຫ້ບາດເຈັບ, ມີຮອຍຊໍ້າ ຫຼື ບາງກໍລະນີອາດຈະບໍ່ເຫັນຮ່ອງຮອຍຂອງການໃຊ້ຄວາມຮຸນແຮງ, ເປັນບໍ່າເສຍຈິດ, ເສຍອົງຄະຫຼື ເສຍຊີວິດ

ລ.ດ	ມາດຕາ	ລັກສະນະການກະທຳຜິດ	ໄຫດຕັດ ອິດສະຫຼະພາບ	ຕັດສ້າງໂດຍບໍ່ຕັດ ອິດສະຫຼະພາບ	ໄຫດປັບໄໝ
1	194	ການທຳຮ້າຍຮ່າງກາຍ			
	ວັກ1	ບຸກຄົນໃດ ຫາກເຮັດໃຫ້ຜູ້ອື່ນໄດ້ຮັບບາດເຈັບໂດຍເຈດຕະນາ	6ເດືອນ - 3ປີ		3ລ້ານ - 10ລ້ານ ກີບ
	ວັກ2	ໃນກໍລະນີທີ່ມີການຫຼົ່ມຕີ ຫຼື ໃນກໍລະນີທີ່ການກະທຳຜິດດັ່ງກ່າວ ຫາກໄດ້ເຮັດໃຫ້ມີການບາດເຈັບສາຫັດ	3ປີ - 7ປີ		10ລ້ານ - 30ລ້ານ ກີບ
	ວັກ3	ໃນກໍລະນີການກະທຳຜິດ ຫາກໄດ້ເຮັດໃຫ້ເສຍອົງຄະ, ພິການ ຫຼື ເສຍຊີວິດ	7ປີ - 15ປີ		30ລ້ານ - 50ລ້ານ ກີບ
	ວັກ4	ຄວາມພະຍາຍາມກໍານານກະທຳຜິດ ກໍຈະຖືກລົງໂທດ			





# ຄວາມຮຸນແຮງຕໍ່ຈິດໃຈ

ຄວາມຮຸນແຮງຕໍ່ຈິດໃຈ ແມ່ນການກະທຳ, ການເມີນເສຍ ຫຼື ລະເລີຍ ທີ່ເຮັດໃຫ້ເກີດຜົນກະທົບຕໍ່ຈິດໃຈຕໍ່ແມ່ຍິງ ແລະ ເດັກນ້ອຍ ເປັນຕົ້ນການມີເມຍຫຼາຍຄົນ, ການໝິ່ນປະໝາດ, ການນິນທາ, ການໃສ່ຮ້າຍ, ການປ້ອຍດ່າ, ການປະຈານ, ການບໍ່ໃຫ້ຄວາມສຳຄັນ, ການທຳມິດສະຈານ, ການປ້ອຍປະ, ການລຳອຽງ, ການຈຳແນກ, ການແຍກຈາກໝູ່ເພື່ອນ ຫຼື ຄອບຄົວ, ການບໍ່ໃຫ້ກຽດ, ບໍ່ນັບຖື, ການເຍາະເຍີ້ຍສຽດສີ, ການກົດກັ້ນ, ການບັງຄັບ ຫຼື ການຂົ່ມຂູ່

## ທ່ານໃດເຄີຍເຫັນ ຄວາມຮຸນແຮງປະເພດນີ້ມາກ່ອນ?

2	205	ການນິນທາ ແລະ ການໃສ່ຮ້າຍປ້າຍສີ			
	ວັກ1	ບຸກຄົນໃດຫາກໄດ້ເຮັດໃຫ້ຜູ້ອື່ນເສື່ອມເສຍກຽດສັກສີຢ່າງຮ້າຍແຮງ ດ້ວຍການຂຽນ, ການເວົ້າ ຫຼື ດ້ວຍຮູບການອື່ນ	3ເດືອນ - 1ປີ	↓	1ລ້ານ - 5ລ້ານ
	ວັກ2	ບຸກຄົນໃດຫາກໄດ້ໃສ່ຮ້າຍປ້າຍສີຜູ້ອື່ນ ໂດຍບໍ່ມີຄວາມຈິງ ດ້ວຍການຂຽນ, ການເວົ້າ ຫຼື ດ້ວຍຮູບການອື່ນ ເຊິ່ງເຮັດໃຫ້ເສື່ອມເສຍກຽດສັກສີຢ່າງຮ້າຍແຮງ	3ເດືອນ - 1ປີ	↓	1ລ້ານ - 5ລ້ານ
3	207	ການປ້ອຍດ່າ			
	ວັກ1	ບຸກຄົນໃດຫາກໃຊ້ວາຈາ, ຂຽນ ຫຼື ກະທຳແນວຫຍາບຊ້າໃສ່ຜູ້ອື່ນ ເພື່ອໃຫ້ເສື່ອມເສຍກຽດສັກສີຢ່າງຮ້າຍແຮງ	3ເດືອນ - 1ປີ	↓	1ລ້ານ - 5ລ້ານ
4	224	ການຈຳແນກເພດຍິງ			
	ວັກ1	ບຸກຄົນໃດຫາກໄດ້ຈຳແນກ, ແບ່ງແຍກ, ກົດກັ້ນ, ຈຳກັດແມ່ຍິງ ໃນການເດືອນໄຫວທາງດ້ານການເມືອງ, ເສດຖະກິດ, ວິທະຍາສາດ, ວັດທະນະທຳ, ສັງຄົມ ແລະ ຄອບຄົວ ເນື່ອງຈາກເຫດຜົນທາງເພດ	1ປີ - 3ປີ	↓	3ລ້ານ - 10ລ້ານ
5	226	ການຈຳແນກເດັກ			
	ວັກ1	ບຸກຄົນໃດຫາກໄດ້ຈຳແນກ, ແບ່ງແຍກ, ກົດກັ້ນ, ກົດໜ່ວງ ຫຼື ຈຳກັດ ບົນພື້ນຖານເຊື້ອຊາດ, ຜິວພັນ, ເພດ, ເຜົ່າ, ສາສະໜາ, ພາສາ, ການສຶກສາ, ຄວາມຮູ້ ຄວາມສາມາດ, ສະຕິປັນຍາ, ຖານະທາງເສດຖະກິດ-ສັງຄົມ, ສຸຂະພາບ, ຮູບຮ່າງ, ຄວາມພິການ, ຕົ້ນກຳເນີດ ແລະ ດ້ານອື່ນຂອງເດັກ, ພໍ່ແມ່, ຜູ້ປົກຄອງ ຫຼື ສະມາຊິກອື່ນ ໃນຄອບຄົວຂອງເດັກ ເຊິ່ງເຮັດໃຫ້ເດັກບໍ່ໄດ້ຮັບສິດອັນຊອບທຳຂອງຕົນ	1ປີ - 3ປີ		1ລ້ານ - 3ລ້ານ
6	247	ທຳມິດສະຈານ			
	ວັກ1	ບຸກຄົນໃດທີ່ມີຜິວ ຫຼື ເມຍ ຫາກໄດ້ເສຍສິມກັບຜູ້ອື່ນ	3ເດືອນ - 1ປີ	↓	1ລ້ານ - 10ລ້ານ
	ວັກ2	ຄູ່ທຳມິດສະຈານກໍຈະຖືກລົງໂທດໃນສະຖານດຽວກັນ			
	ວັກ3	ຄວາມພະຍາຍາມກໍການກະທຳຜິດກໍຈະຖືກລົງໂທດ			

ແຫຼ່ງຂໍ້ມູນ: ກົດໝາຍວ່າດ້ວຍ ການຕ້ານ ແລະ ສະກັດກັ້ນການໃຊ້ຄວາມຮຸນແຮງ ຕໍ່ແມ່ຍິງ ແລະ ເດັກ 2015  
ປະມວນກົດໝາຍອາຍາ 2017



# ຄວາມຮຸນແຮງທາງເພດ

ໝາຍເຖິງການກະທຳ ຫຼື ຄວາມພະຍາຍາມກະທຳ ທີ່ກໍ່ຄວາມເສຍຫາຍຕໍ່ສິດທິທາງເພດຂອງແມ່ຍິງ ແລະ ເດັກ ເປັນຕົ້ນ ການຂົ່ມຂືນ ກະທຳຊຳເລົາ, ການບັງຄັບຮ່ວມເພດ, ການທຳລາມົກ, ການທຳອະນາຈານ, ການກະທຳທີ່ຫຍາບຊ້າທາງເພດ, ການເວົ້າຈາ ຫຼື ການສຳຜັດໃນລັກສະນະທາງເພດ ຊຶ່ງບໍ່ເປັນທີ່ຕ້ອງການຂອງຜູ້ຮັບຝັງ ຫຼື ຜູ້ຖືກສຳຜັດ ຫຼື ການສົ່ງຜູ້ຍິງ ຫຼື ເດັກໃຫ້ບຸກຄົນອື່ນເຜີ້ອເປົ້າໝາຍທາງເພດ.

<b>248</b>	<b>ການຂົ່ມຂືນທຳຊຳເລົາ</b>			
ວັກ1	ບຸກຄົນໃດ ຫາກໄດ້ໃຊ້ກຳລັງ, ໃຊ້ອາວຸດນາບຊູ່, ໃຊ້ຢາສະຫຼົບ, ໃຊ້ສິ່ງມືນເມົາ ຫຼື ໃຊ້ວິທີອື່ນ ທີ່ເຮັດໃຫ້ຜູ້ອື່ນຕົກຢູ່ໃນສະພາບບໍ່ສາມາດຊ່ວຍເຫຼືອຕົນເອງໄດ້ ຫຼື ສວຍໂອກາດເພື່ອທຳຊຳເລົາ ດ້ວຍການຂົນໃຈຂອງຜູ້ກ່ຽວ	<b>4ປີ - 6ປີ</b>		<b>5ລ້ານ - 30ລ້ານ ກີບ</b>
ວັກ2	ວັກ2 ໃນກໍລະນີທີ່ຜູ້ກະທຳຜິດ ຫາກໄດ້ຂົ່ມຂືນທຳຊຳເລົາຜູ້ຍິງທີ່ມີອາຍຸແຕ່ 15ປີ ຫາ ຕໍ່າກວ່າ 18ປີ ທີ່ຢູ່ໃນການຄຸ້ມຄອງດູແລຂອງຕົນ ຫຼື ໃນການປົນປົວຂອງຕົນ	<b>6ປີ - 10ປີ</b>		<b>7ລ້ານ - 50ລ້ານ ກີບ</b>
ວັກ3	ວັກ3 ໃນກໍລະນີທີ່ຜູ້ກະທຳຜິດ ຫາກໄດ້ຂົ່ມຂືນທຳຊຳເລົາ ດ້ວຍວິທີປ່ຽນຜຽນກັນ, ຂົ່ມຂືນທຳຊຳເລົາເດັກທີ່ອາຍຸຕໍ່າກວ່າ 15ປີ, ໄດ້ທຳຮ້າຍຮ່າງກາຍຜູ້ຍິງໃນເວລາຂົ່ມຂືນ ຫຼື ເຮັດໃຫ້ຜູ້ຍິງພິການຕະຫຼອດຊີວິດ ຫຼື ເສຍຊີວິດ	<b>10ປີ - 20ປີ ຫຼື ຕັດອິດສະລະພາບ ຕະຫຼອດຊີວິດ</b>		<b>10ລ້ານ - 70ລ້ານກີບ</b>
ວັກ4	ວັກ4 ຄວາມພະຍາຍາມກໍ່ການກະທຳຜິດກໍ່ຈະຖືກລົງໂທດ.			
<b>250</b>	<b>ການທຳຊຳເລົາເດັກ</b>			
ວັກ1	ບຸກຄົນໃດຫາກໄດ້ຮ່ວມເພດກັບເດັກຍິງ ຫຼື ເດັກຊາຍອາຍຸຕໍ່າກວ່າ 18 ຫາ 15ປີ ດ້ວຍການຕົວະຍິວະ, ຫຼອກລວງ, ຊີ້ຈ້າງ, ຈອບອອຍ ຫຼື ຮູບການອື່ນ ເພື່ອໃຫ້ເດັກສົມຍອມ ຫຼື ປະຕິບັດຕາມ	<b>1ປີ - 3ປີ</b>		<b>3ລ້ານ - 5ລ້ານ ກີບ</b>
ວັກ2	ບຸກຄົນໃດຫາກໄດ້ຮ່ວມເພດກັບເດັກຍິງ ຫຼື ເດັກຊາຍອາຍຸຕໍ່າກວ່າ 15 ຫາ 12ປີ ດ້ວຍການຈ່າຍຄ່າຕອບແທນ ຫຼື ຕອບສະໜອງຜົນປະໂຫຍດດ້ວຍຮູບການໃດໜຶ່ງ	<b>3ປີ - 5ປີ</b>		<b>5ລ້ານ - 7ລ້ານ ກີບ</b>
ວັກ3	ບຸກຄົນໃດຫາກໄດ້ຮ່ວມເພດກັບເດັກຍິງ ຫຼື ເດັກຊາຍອາຍຸຕໍ່າກວ່າ 12ປີ ດ້ວຍຮູບການໃດກໍ່ຕາມ ກໍ່ຖືວ່າເປັນການຂົ່ມຂືນທຳຊຳເລົາເດັກ	<b>10ປີ - 15ປີ</b>		<b>7ລ້ານ - 15ລ້ານ ກີບ</b>

ທ່ານໃດເຄີຍເຫັນ  
ຄວາມຮຸນແຮງ  
ປະເພດນີ້ມາ  
ກ່ອນ?

**ແຫຼ່ງຂໍ້ມູນ:** ກົດໝາຍວ່າດ້ວຍ ການຕ້ານ ແລະ ສະກັດກັ້ນການໃຊ້ຄວາມຮຸນແຮງ ຕໍ່ແມ່ຍິງ ແລະ ເດັກ 2015  
ປະມວນກົດໝາຍອາຍາ 2017



# ຄວາມຮຸນແຮງທາງເພດ

9	251	ການໃຊ້ເລ່ວງູມເພື່ອມີເພດສໍາພັນ			
	ວັກ1	ບຸກຄົນໃດ ຫາກໃຊ້ເລ່ວງູມ ເພື່ອໃຫ້ບຸກຄົນທີ່ຢູ່ໃນການຄຸ້ມຄອງດູແລຂອງຕົນ ຫຼື ບຸກຄົນຢູ່ໃນສະພາວະຈໍາເປັນ ມີເພດສໍາພັນກັບຕົນ ຫຼື ບຸກຄົນອື່ນ ດ້ວຍການຂີນໃຈ	2ປີ - 5ປີ		5ລ້ານ - 20ລ້ານ ກີບ
	ວັກ2	ກໍລະນີ ການກະທໍາຜິດຕໍ່ເດັກທີ່ມີອາຍຸຕໍ່າກວ່າ 18ປີ ຫາ 12ປີ ມີເພດສໍາພັນກັບຕົນ	5ປີ - 10ປີ		10ລ້ານ - 50ລ້ານ ກີບ
	ວັກ3	ກໍລະນີ ການກະທໍາຜິດຕໍ່ເດັກທີ່ມີອາຍຸຕໍ່າກວ່າ 12ປີ ດ້ວຍຮູບການໃດກໍຕາມ ກໍຖືວ່າເປັນການຂົ່ມຂືນທໍາຊໍາເລົາເດັກ	10ປີ - 20ປີ		15ລ້ານ - 70ລ້ານ ກີບ
10	252	ການບັງຄັບຮ່ວມເພດກັບເມຍ			
	ວັກ1	ບຸກຄົນໃດ ຫາກໄດ້ຮ່ວມເພດກັບເມຍຂອງຕົນ ດ້ວຍການໃຊ້ກໍາລັງ, ບັງຄັບ, ຂົ່ມຂູ່ ຊຶ່ງຝົນໃຈຜູ້ເປັນເມຍ ຫຼື ໃນເວລາທີ່ເມຍ ຢູ່ໃນສະພາບບໍ່ພ້ອມ ທີ່ຈະມີຄວາມສໍາພັນ	3ເດືອນ - 1ປີ		5ແສນ - 3ລ້ານ ກີບ
	ວັກ2	ກໍລະນີ ການບັງຄັບຮ່ວມເພດທີ່ພາໃຫ້ມີການບາດເຈັບໜັກ	1ປີ - 5ປີ		1ລ້ານ - 5ລ້ານ ກີບ

ແຫຼ່ງຂໍ້ມູນ : ກົດໝາຍວ່າດ້ວຍ ການຕ້ານ ແລະ ສະກັດກັ້ນການໃຊ້ຄວາມຮຸນແຮງ ຕໍ່ແມ່ຍິງ ແລະ ເດັກ 2015  
ປະມວນກົດໝາຍອາຍາ 2017



# ຄວາມຮຸນແຮງຕໍ່ຊັບສິນ ຫຼື ເສດຖະກິດ

ແມ່ນການກະທຳ, ການເມີນເສີຍ ຫຼື ລະເລີຍທີ່ກໍ່ຄວາມເສຍຫາຍຕໍ່ຊັບສິນຂອງຄອບຄົວ, ຊັບສິນທີ່ເປັນກຳມະສິດຮ່ວມກັນ, ຊັບສິນສ່ວນຕົວຂອງແມ່ຍິງ ແລະ ເດັກ ຫຼື ເຮັດໃຫ້ສູນເສຍໂອກາດໃນການສ້າງລາຍໄດ້ ຫຼື ຜົນປະໂຫຍດອື່ນໆທາງດ້ານເສດຖະກິດ ເປັນຕົ້ນແມ່ນການທຳລາຍ, ຈູດເຜົາ, ມ້າງເພເຮືອນຊານ, ວັດຖຸສິ່ງຂອງ, ການຊຸກເຊື່ອງ, ການຄອບຄອງ, ໂອນ, ນຳໃຊ້ ຫຼື ແບ່ງປັນຊັບສິນໂດຍບໍ່ຖືກຕ້ອງ, ການໃຫ້ຄ່າແຮງງານ ຫຼື ປະຕິບັດນະໂຍບາຍບໍ່ເທົ່າທຽມກັບເພດຊາຍ, ການກົດກັ້ນບໍ່ໃຫ້ເຂົ້າຮ່ວມ ຫຼື ເຄື່ອນໄຫວວຽກງານໃດໜຶ່ງທັງໆທີ່ແມ່ຍິງ ແລະ ເດັກມີເງື່ອນໄຂແລະ ຄວາມສາມາດ

<p><b>ຄວາມຮຸນແຮງຕໍ່ຊັບສິນ ຫຼື ເສດຖະກິດ</b> ທຳລາຍ, ຈູດເຜົາ, ມ້າງເພ, ຊຸກເຊື່ອງ, ຄອບຄອງ, ໂອນ, ນຳໃຊ້ ຫຼື ແບ່ງປັນຊັບສິນໂດຍບໍ່ຖືກຕ້ອງ ແລະ ອື່ນໆ</p>	<p><b>ມາດຕາ 236</b> ການທຳລາຍ ຫຼື ເຮັດໃຫ້ຊັບເປ່ເພໂດຍເຈດຕະນາ</p>	<p><b>6 ເດືອນ - 3 ປີ</b></p>	<p><b>3 ລ້ານ - 15 ລ້ານກີບ</b></p>
---	--	------------------------------	-----------------------------------

*ແຫຼ່ງຂໍ້ມູນ:* ກົດໝາຍວ່າດ້ວຍ ການຕ້ານ ແລະ ສະກັດກັ້ນການໃຊ້ຄວາມຮຸນແຮງ ຕໍ່ແມ່ຍິງ ແລະ ເດັກ 2015 ປະມວນກົດໝາຍອາຍາ 2017



# ຄໍາຖາມ

ຄວາມຮຸນແຮງທາງເພດເກີດຂຶ້ນຍ້ອນຫຍັງ ?





# ຄວາມຮຸນແຮງທາງເພດ

ຄວາມຮຸນແຮງ ຕໍ່ແມ່ຍິງ ເກີດຂຶ້ນຍ້ອນ ຄວາມບໍ່ເທົ່າທຽມ ທາງດ້ານອຳນາດ ລະຫວ່າງ ຜູ້ຊາຍ ແລະ ແມ່ຍິງ.

## ບັນທັດຖານທາງສັງຄົມ/ຄ່ານິຍົມ:

- ຄົນສ່ວນຫຼາຍ ບໍ່ຮູ້ສິດທິຂອງຕົນເອງ ຫຼື ອາດຈະບໍ່ຮູ້ວ່າການກະທຳບາງຢ່າງເປັນການລະເມີດສິດທິຂອງຄົນອື່ນ ແລະ ຜູ້ຖືກກະທຳກໍບໍ່ຮູ້ວ່າຕົນເອງຖືກລະເມີດສິດທິ
- ເຖິງຢ່າງໃດກໍຕາມເມື່ອຄົນຜູ້ໜຶ່ງ ຄວບຄຸມຊີວິດ ແລະ ການຕັດສິນຜູ້ອື່ນ ແມ່ນບໍ່ຍຸຕິທຳ. ໃນຄວາມສຳພັນ ເມື່ອມີຜູ້ໜຶ່ງ ໃຊ້ອຳນາດເພື່ອຄວບຄຸມຜູ້ອື່ນ **ຖືວ່າແມ່ນຄວາມຮຸນແຮງ.** ຜູ້ຊາຍໃຊ້ອຳນາດ ເໜືອແມ່ຍິງ ແລະ ໃນຊຸມຊົນ ກໍບໍ່ເວົ້າຫຍັງ ຄ່ານິຍົມອັນນີ້ ທີ່ເປັນຮາກເຫງົ້າ ຂອງຄວາມຮຸນແຮງ ຕໍ່ແມ່ຍິງ.
- ໃນຫຼາຍຊຸມຊົນ ພວກເຮົາຖືກສອນວ່າ ຜູ້ຊາຍສຳຄັນ ແລະ ມີອຳນາດ ກວ່າແມ່ຍິງ ແລະ ຜູ້ຊາຍ ມີສິດ ຫຼື ເຖິງຂຶ້ນວ່າ ແມ່ນຄວາມຮັບຜິດຊອບ ຂອງຜູ້ຊາຍ ໃນການສັ່ງສອນ ແລະ ຄວບຄຸມແມ່ຍິງ.



# ກິດຈະກຳໂຕ້ເວທີ

ຄວາມເຊື່ອ ແລະ ຄວາມຈິງ



ການແຕ່ງໂຕຂອງແມ່ຍິງເປັນສາເຫດ  
ໃຫ້ການເກີດມີການຄຸກຄາມທາງເພດ?



**ຄວາມຈິງ:** ຜົນການສຶກສາຫຼາຍອັນສະແດງໃຫ້  
ເຫັນວ່າການຄຸກຄາມທາງເພດ ເກີດຂຶ້ນຍ້ອນຜູ້  
ຊາຍຄິດວ່າພວກເຂົາ ມີສິດເຮັດແນວນັ້ນໄດ້ ແລະ  
ຕ້ອງການສະແດງອຳນາດເໜືອແມ່ຍິງ.





# ແມ່ຍິງກໍ່ມີສ່ວນຜິດໃນການຖືກຂົ່ມຂືນ ຢ່າງນ້ອຍກໍ່ຍ້ອນແຕ່ງໂຕໂປ້ ຫຼື ການສະແດງກໍລິຍາອາການ.

- **ຄວາມຈິງ:** ການຂົ່ມຂືນເກີດຂຶ້ນກັບຍິງສາວ, ຜູ້ເຖົ້າ ແລະ ແມ່ຍິງທຸກປະເພດ ແມ່ນແຕ່ຍິງພິການ, ແມ່ຍິງທີ່ຮຽບຮ້ອຍ, ແມ່ຍິງດີໆທີ່ຢູ່ແຕ່ໃນເຮືອນ. ແມ່ຍິງບໍ່ແມ່ນຜູ້ຮອງຮັບອາລົມ ຫລື ການປະພຶດຂອງຜູ້ຊາຍ.
- ຜູ້ຊາຍຄວນຄວບຄຸມພຶດຕິກຳຂອງໂຕເອງ ແລະ ເມື່ອຕົນເອງກະທຳຄວາມຜິດ ກໍ່ບໍ່ຄວນກ່າວໂທດຄົນອື່ນ. ການຂົ່ມຂືນ ແລະ ການບັງຄັບໃຫ້ມີເພດສຳພັນ ແມ່ນຜິດຕໍ່ກົດໝາຍ



ບາງເທື່ອແມ່ຍິງເວົ້າວ່າບໍ່ຢາກຮ່ວມເພດ ແຕ່ຄວາມ  
ຈິງແຈ້ງແມ່ນຢາກ.

ບໍ່ແມ່ນຄວາມຈິງ

- ຄວາມຈິງ: ເມື່ອແມ່ຍິງບອກວ່າ “ບໍ່” ກໍຕ້ອງແປວ່າ “ບໍ່”



ເອົາມືອ່ອນມາເຍັນເບຍມັນຈິງແຊບ

**ບໍ່ແມ່ນຄວາມຈິງ**

- **ຄວາມຈິງ:** ເພດໃດກໍ່ສາມາດເຍັນໄດ້ ໃນງານລ້ຽງ ພາເຂົ້າສາມັກພາຍໃນ ແລະ ຕ່າງປະເທດກໍ່ມີເພດຊາຍໃຫ້ບໍລິການເປັນຈຳນວນຫລາຍ

ຢຸດໃຫ້ແມ່ຍິງ ອາຍຸບໍ່ຮອດ 18ປີ ເສີບອັງກໍ່ຮໍ ໃນພາເຂົ້າສາມັກຄໍ້



# ເຫຼົ້າ ແມ່ນສາເຫດຄວາມຮຸນແຮງ

- **ຄວາມຈິງ:** ການດື່ມເຫຼົ້າ ຫຼື ການໃຊ້ຢາເສບຕິດ ສາມາດເຮັດໃຫ້ເກີດຄວາມຮຸນແຮງໄດ້ຖີ່ຂຶ້ນ ແລະ ຮ້າຍແຮງຂຶ້ນ, ແຕ່ບໍ່ໝາຍຄວາມວ່າມັນແມ່ນສາເຫດຂອງຄວາມຮຸນແຮງ. ຜູ້ຊາຍທີ່ໃຊ້ຄວາມຮຸນແຮງບາງຄົນກໍ່ມັກດື່ມເຫຼົ້າ ບາງຄົນກໍ່ບໍ່ດື່ມ. ຜູ້ຊາຍບາງຄົນທີ່ດື່ມເຫຼົ້າກໍ່ບໍ່ໃຊ້ຄວາມຮຸນແຮງທະເໝີໄປ. ຜູ້ທີ່ດື່ມເຫຼົ້າແລ້ວໃຊ້ຄວາມຮຸນແຮງ ແມ່ນໃຊ້ກັບຄົນທີ່ຕົນເອງເໝືອນກວ່າ



# ຄວາມຮຸນແຮງເປັນເລື່ອງທຳມະດາຂອງ ຊີວິດສັມລິດ.

**ຄວາມຈິງ:** ຄວາມຮຸນແຮງເປັນສິ່ງຜິດກົດໝາຍ ແລະ ເປັນການລະເມີດສິດທິຂອງຄົນອື່ນ. ເຖິງຈະແຕ່ງງານກັນແລ້ວ ກໍບໍ່ມີສິດ ໃຊ້ຄວາມຮຸນແຮງຕໍ່ກັນ.



# ບໍ່ແມ່ນຄວາມຈິງ

ຄວາມຮຸນແຮງໃນຄອບຄົວເປັນບັນຫາສ່ວນຕົວ  
ຄົນນອກບໍ່ຄວນເຂົ້າໄປກ້າວກ່າຍ

**ຄວາມຈິງ:** ຄວາມຮຸນແຮງໃນຄົວເຮືອນສ້າງຄວາມເສຍຫາຍ ທັງຕໍ່ຜູ້ກ່ຽວເອງ ແລະ ຕໍ່ສັງຄົມ ບໍ່ວ່າຈະເປັນ ເສຍເງິນປີ້ນປົວ, ຂາດວຽກ, ເດັກນ້ອຍຂາດຮຽນ, ແລະບັນຫາອື່ນໆ. ມັນເອື້ອອໍານວຍໃຫ້ຄວາມຮຸນແຮງຍັງສາມາດສືບຕໍ່ເກີດຂຶ້ນຢູ່ໃນສັງຄົມ ບໍ່ມີມື້ສິ້ນສຸດ. ສະນັ້ນ ພວກເຮົາທຸກຄົນ ມີໜ້າທີ່ຊ່ວຍກັນຢຸດຕິ ຢ່າງນ້ອຍແມ່ນ ເລີ່ມຈາກຕົນເອງ ທີ່ບໍ່ຍອມຮັບພຶດຕິກຳທີ່ຜິດ ແລະ ເປັນກະບອກສຽງ ໃຫ້ຄົນ ອື່ນໆ ມີຄວາມຮັບຮູ້ ທີ່ຖືກຕ້ອງ. ອໍານາດການປົກຄອງມີຄວາມຮັບຜິດຊອບໃນການເຂົ້າໄປແຊກແຊງ ເພື່ອແກ້ໄຂບັນຫາ.

# ឧទាហរណ៍

